

Školní vzdělávací program pro předškolní vzdělávání

Mateřská škola Blansko,

Rodkovského 2a, příspěvková organizace

67801 BLANSKO

## Výlety s beruškou



Č. J. 41/2022-04-04

Projednáno na pedagogické radě dne 4. 4. 2022

## **OBSAH**

<b>1. IDENTIFIKAČNÍ ÚDAJE O MATEŘSKÉ ŠKOLE .....</b>	<b>3</b>
<b>2. OBECNÁ CHARAKTERISTIKA MATEŘSKÉ ŠKOLY.....</b>	<b>4</b>
<b>3. PODMÍNKY VZDĚLÁVÁNÍ.....</b>	<b>5</b>
3.2 Životospráva.....	6
3.3 Psychosociální podmínky.....	8
3.4 Organizace chodu .....	9
3.5 Řízení mateřské školy.....	11
3.6 Personální a pedagogické zajištění.....	12
3.7 Spoluúčast rodičů.....	12
3.8 Podmínky pro vzdělávání dětí se speciálními vzdělávacími potřebami.....	14
3.9 Podmínky vzdělávání dětí nadaných .....	16
4.0 Podmínky vzdělávání dětí od dvou do tří let .....	17
<b>4. ORGANIZACE VZDĚLÁVÁNÍ 4.1 VNITŘNÍ USPOŘÁDÁNÍ ŠKOLY A JEDNOTLIVÝCH TŘÍD.....</b>	<b>18</b>
4.2 Náš den v mateřské škole.....	18
4.3 Kritéria pro zařazování dětí do jednotlivých tříd.....	19
4.4. Kritéria pro přijímání dětí do mateřské školy .....	19
4.5. Povinné předškolní vzdělávání .....	19
4.6. Vzdělávání dětí s odlišným mateřským jazykem (OMJ) .....	20
<b>5 . CHARAKTERISTIKA VZDĚLÁVACÍHO PROGRAMU .....</b>	<b>22</b>
5.1 Vzdělávací cíle, záměry, filozofie školy, zásady pro práci učitelky .....	22
5.2 Cíle a metody k plnění výchovně vzdělávací práce.....	22
<b>6. VZDĚLÁVACÍ OBSAH .....</b>	<b>24</b>
6.1 Obsah předškolního vzdělávání.....	24
<b>7. EVALUACE .....</b>	<b>61</b>

# 1. IDENTIFIKAČNÍ ÚDAJE O MATEŘSKÉ ŠKOLE

## Školní vzdělávací program pro předškolní vzdělávání: Výlety s beruškou.

Adresa školy: Mateřská škola Blansko, Rodkovského 2a, 67801

Kontakt: Tel.: 778 785 747

Email: ms\_rodkovskeho@blansko.cz

Webové stránky: [www.msrodkovskeho.cz](http://www.msrodkovskeho.cz)

Jméno ředitelky: Mgr. Jana Mašátová

Zpracovatelé programu: ředitelka školy a kolektiv pedagogů

Zřizovatel: Město Blansko se sídlem na náměstí Svobody 3a, Blansko 67801

Číslo jednací: 41/2022-04-04

Platnost dokumentu: Od 4. 4. 2022 do 1.9. 2024

Změny v programu byly projednány na poradě: 4.4. 2022

## 2. OBECNÁ CHARAKTERISTIKA MATEŘSKÉ ŠKOLY

Mateřská škola Rodkovského 2a , příspěvková organizace má 2 budovy, 2a a 2b. Ředitelství se nachází na budově 2a. Máme celkem 7 tříd. Na budově 2a jsou 4 řady -Ježecci, Sluníčka, Motýlci a Veverky. Na budově 2b 3 třídy – Žabičky, Koťátka a Zajíčci. Poskytujeme celodenní vzdělávání s pravidelným provozem od 6-16.30 h.

Kapacita MŠ je 193 dětí. V mateřské škole pracuje 16 pedagogických pracovníků a 9 správních pracovníků.

Naše mateřská škola se nachází v centru města Blanska na ulici Rodkovského.

V okolí školy se nachází historické budovy, školy, správní budovy ale také dostatek zeleně.

Historie naší školy je rozdílná z důvodu dvou dříve samostatných pracovišť. Jedna z budov byla postavena v roce 1972. Má dvoupodlažní terasové, prosklené uspořádání. V suterénu budovy je umístěna školní kuchyně, plynová kotelna, kancelář vedoucí stravování a skladové prostory. V roce 2004 proběhla rekonstrukce suterénních prostorů. V přízemí se nacházejí dvě třídy s názvem: „Ježecci“ a „Sluníčko“, v prvním patře jsou též dvě třídy s názvem: „Motýlci“ a „Veverky“. Každá třída má samostatný vchod, šatnu a sociální zařízení, která byla postupně zrekonstruována. Všechny třídy jsou rozděleny zděnou přepážkou, takže třída je tvořena dvěma místnostmi. Ve střední části každého patra se nachází přípravná jídelna s výtahem, sloužícím k přepravě jídla z kuchyně. Dále v této části budovy nalezneme prostory se sociálním zařízením určené pro personál, v přízemí je sborovna a v patrech jsou pracovny s počítačem a interaktivní tabulí. V prvním poschodí se nachází ředitelna. V roce 2019 proběhla rozsáhlá rekonstrukce budovy 2a: oprava střechy, částečné zateplení, zasklení lodžii včetně únikového schodiště. Dále pak i rekonstrukce podlaží a fasádní práce.

Druhá z budov byla postavena v roce 1961, tato budova je třípodlažní. V přízemí se nachází školní kuchyně, byt školnice, plynová kotelna a skladové prostory. Kuchyně a kotelna prošly rekonstrukcí, takže splňují kritéria pro bezpečný a hygienický provoz. V prvním podlaží se nachází kancelář zástupkyně školy, prostory se sociálním zařízením určené pro personál, šatny všech tříd, přípravná jídelna a třída „Žabičky“. Ve druhém patře jsou umístěny třídy s názvem: „Zajíčci“ a „Koťátka“.

U všech tříd naší školy jsou místnosti na ukládání lehátek a skladové prostory pro pomůcky. Každá třída má své sociální zařízení, která byla postupně zrekonstruována.

Třídy jsou prosvětlené, barevně a esteticky uspořádané. Vybavení třídy nábytkem odpovídá věku všech dětí a je postupně obměňováno. Ve třídách jsou zřízeny herní koutky, které se postupně doplňují. Interiér školy je vybaven pracemi dětí.

Obě budovy mají vhodně vybavené školní zahrady, které umožňují dětem dostatek prostoru k pohybu k pohybovým aktivitám. Zařízení budov i školní zahrady je postupně obměňováno, tak aby bylo pro děti zajímavé a uspokojovalo jejich potřeby.

### **3. PODMÍNKY VZDĚLÁVÁNÍ**

#### **3.1 Věcné vybavení**

Obě budovy mateřské školy (MŠ) mají dostatečně velké prostory. Prostorové uspořádání vyhovuje skupinovým i individuálním činnostem. Dětský nábytek je přizpůsoben potřebám dětí a vybavení MŠ hračkami, pomůckami, materiály odpovídá počtu dětí a jejich věku.

Hračky jsou umístěny, tak, aby na ně děti dosáhly, mohly si je vybrat a následně uklidit. Děti si vybavují interiér svými výrobky a kresbami. Spolupodílí se tak s učiteli na estetickém vzhledu jejich třídy a společných prostor školy. Rodiče jsou zváni do tříd, aby si mohli výrobky svých dětí prohlédnout, případně si s dětmi pohrát.

Zahrady obou MŠ jsou průběžně vybavovány, aby dětem umožňovaly hravé aktivity. Dbáme na bezpečnost všech prvků na zahradě i ve třídě. Děti mají k dispozici lezecké stěny, domečky, průlezky, houpačky, skluzavky, pískoviště, prostory na míčové hry i jízdu na koloběžkách. Pro své experimentování mají v prostorách zahrady umístěny sázečí truhlíky na sázení rostlin, které pozorují, pečují o ně, případně sklízí plody, které vypěstují. Na zahradě byl vybudován přístřešek, kde můžeme s dětmi provádět různé venkovní aktivity.

Vyměněn byl ve všech pískovištích nový písek, který splňuje hygienické normy. Pískoviště jsou opatřena krycími sítěmi. Realizovali jsme rekonstrukci sociálního zařízení, které děti využívají při pobytu na školní zahradě. Venkovní i vnitřní prostory splňují bezpečnostní a hygienické normy.

Škola je vybavena vhodnou literaturou, počítači, pomůckami, materiály, které využívají učitelky i děti. Vybavení je na dobré úrovni. Naše MŠ má nainstalované tři interaktivní tabule, které využíváme při práci s dětmi.

K dispozici na interaktivních tabulích máme různé výchovně- vzdělávací programy a také využíváme přístupu k internetu.

V obou kuchyních se instalovaly konvektomaty pro zdravější a efektivnější vaření. Na budově 2a v suterénu máme k dispozici keramickou pec, kterou využívají obě budovy. Prostory na pro převlékání učitelek se nově zrekonstruovaly, stejně tak i sociální zařízení. Proběhla též injektáž a to z důvodu odstranění vlhkosti budovy.

V roce 2021 byly do obou kuchyní zakoupeny škrabky na brambory a zrekonstruovány přípravný jídelna na obou budovách.

### Záměry:

-zřizovatel zakoupil pro MŠ v rámci podpory polytechnické výchovy, dřevěný ponk, který využívají třídy na budově 2a. Do konce roku 2022 nám přislíbil nákup dalšího ponku na budovu 2b

-do konce roku 2022 máme v plánu vybavit zahrady novými herními prvky a zpracovat plán na realizaci pryžových ploch pro jízdu na koloběžkách. Realizace se v současné době projednává se zřizovatelem

-na základě spolupráce s MAS Moravský kras z.s. byla zakoupena do naší MŠ pomůcka Klokanův kufr a další tato pomůcka bude koupena i na vedlejší budovu 2b v roce 2023

- doplnit vybavení školní zahrady o hračky na zimu. (lopaty na sníh)

-do konce roku 2022 plánujeme zakoupit tělovýchovné prvky na školní zahradu. (balanční prvky)

-v průběhu roku 2022 zakoupit novou IT tabuli pro třídy Veverky a Motýlci

-v rámci podpory digitalizace na školách, nakoupit v průběhu roku 2022 nové notebooky a IT programy na interaktivní tabule. Naším cílem je zkvalitnění výchovně vzdělávací práce. V tomto směru zajistit proškolení pedagogů

- vybavení kuchyní bude průběžně doplňovat a obnovovat

## **3.2 Životaspráva**

Škola zajišťuje dětem pravidelný rytmus a řád. Tento řád je ovšem flexibilní, aby vyhovoval dětem a rodičům. Pravidelné střídání činností MŠ dává dětem pocit jistoty a bezpečí. Vedeme děti k tomu, že i drobné vychýlení a změny v řádu je neohrožují a že život sebou přináší časté změny, kterým je třeba se přizpůsobovat. Učitelé jim pomáhají najít cestu, jak tyto situace v klidu zvládnout. Také dbají na bezpečnost a prevenci úrazu. Na každé budově máme svoji kuchyň i personál, který připravuje čerstvé a zdravé pokrmy. Ve spolupráci s vedoucí stravování se snažíme eliminovat ve stravě konzervanty a škodlivé látky. Preferujeme vyváženou stravu plnou zeleniny, ovoce a salátů. V průběhu celého dne je zajištěn pitný režim dětí. Děti mohou samostatně pít čaj nebo vodu, k tomuto účelu využívají vlastní podepsaný hrneček. Učitelé nabízejí dětem v průběhu dne dostatek tekutin a dohlížejí na dodržování pitného režimu. Je dodržována zdravá technologie přípravy pokrmů. Jídelníček je vyvážený a organizace dne zohledňuje přestávky mezi jídly.

Dětem jsou vhodnou formou nabízeny jen malé dávky nového, neznámého jídla a postupně si na něj zvykají. Děti nejsou do jídla nuceny. Důležitá je tady spolupráce s rodiči.

Dbáme na dodržení dvouhodinového pobytu dětí venku. Děti využívají prostory školní zahrady a podnikají vycházky do okolí. Dětem je zajištěna základní potřeba pohybu jak v prostorách MŠ, tak i na školní zahradě a vycházkách. Při pobytu mimo areál školy jsou děti jako skupina označeny reflexními vestami a učitel má reflexní terčík.

V průběhu dne se střídá aktivita a odpočinek dětí. Po obědě je zajištěn odpočinek všech dětí. Všechny děti odpočívají asi 40 minut včetně pohádky, a pokud dále nechtějí spát či odpočívat na lehátku, je jim nabídnut klidový program ve třídě, tak aby nerušily spící děti ve třídě.

Záměry:

- vést děti ke spontánnímu využívání pitného režimu
- zajistit více podnětů k přirozeným pohybovým aktivitám dětí
- pokračovat v každodenním cvičení před ranní svačinou
- ovlivňovat povědomí rodin dětí v oblasti zdravého stravování – upozorňovat na nové, zajímavé potraviny
- vyzývat děti k ochutnávání neznámých chutí

-upravit délku odpočinku po obědě ze 40 minut na 30 minut

### **3.3 Psychosociální podmínky**

Každé dítě má určitý pocit z prostředí, do kterého vstupuje. U nás v MŠ dbáme na to, aby se zde děti i dospělí cítili bezpečně. Učitelé profesionálně uspokojují lidské, výchovné a individuální potřeby dětí. Musí se vyvarovat autoritativního vedení a manipulace. Naslouchají potřebám dětí, pomáhají jim stanovovat si pravidla pro soužití v MŠ, jsou spravedlivé ke všem dětem. Charakterizuje je laskavost a trpělivost. Nepodporují soutěživost mezi dětmi. Respektují svobodu každého člověka i dítěte a zároveň ho vedou k zodpovědnosti, která musí jít rukou v ruce se svobodou. Učitelé vychovávají zdravě sebevědomé děti, tvořivé, kreativní, se smyslem pro spravedlnost a zároveň se schopností vyhodnotit důsledky svých činů. Vše musí probíhat klidnou formou s vysvětlením, spoluúčastí dítěte a pochopením celé situace. Ve třídách panuje přátelská a kamarádská atmosféra, které děti rozvíjí a inspiruje. Hlavní motivací pro učitele je radostná touha dětí se do prostředí školy vracet a těšit se na společné chvíle strávené v MŠ. Učitelé spolupracují s rodiči, diskutují s nimi o dětech, jejich problémech, touhách i radostech. Setkávají se s nimi, poskytují individuální rozhovory, popřípadě pravidelné konzultace, spolupracují s poradenskými zařízeními a jinými odborníky. Rodičům je nabízena odborná literatura, přednáška i náhledy ve třídách jejich dětí, účast a zapojení na akcích MŠ. Podmínky výchovy a vzdělávání dětí jsou upravovány s ohledem na uspokojování potřeb, tak jak jsou definovány v pyramidě podle Abrahama Maslowa. Fyziologické potřeby, potřeby bezpečí, potřeby sounáležitosti, potřeby seberealizace a potřeby uznání a vyšší hodnoty.

Záměry:

-více se zaměřit na pravidla v jednotlivých třídách a společně s dětmi výtvarně ztvárnit pravidla dané třídy



- nechat děti více samostatně rozhodovat (aktivní spoluúčast dítěte)
- používat v co největší míře prožitkové učení
- využívat kooperativní učení (spolupráce u dětí podporovat dle věku a zajmu)
- více využívat experimentování a objevování
- vést děti k co největší samostatnosti, stavět na silných stránkách dítěte, zvyšovat sebevědomí dětí hodnocením jejich vlastní práce
- zaměřit se na takové hry a nabídku činností, které rozvíjí prosociální dovednosti
- rozvíjet u dětí schopnost rozeznávat nebezpečí

### **3.4 Organizace chodu**

Respektujeme individuální potřeby dětí a zaměřujeme se na adaptační režim při nástupu dětí do MŠ. Spolupracujeme s rodiči i s odborníky. Využíváme pružný denní řád. Ve třídách máme odpovídající počet dětí. Ve výchovně- vzdělávací práci převažují skupinové a individuální činnosti. Využíváme méně řízených činností. Děti mají možnost účastnit se i společných činností v menších skupinách. Umožňujeme dětem, aby se uchýlily do soukromí, využít klidové koutky, mají možnost neúčastnit se nabízených činností, pokud to vyžadují, mají soukromí při osobní hygieně. Hlavní snahou je vést děti tak, abychom je podněcovali k vlastní aktivitě. Umožňujeme dětem účastnit se spontánní hry, bez zasahování dospělé osoby. Snažíme se, aby děti cítily klid, zázemí a bezpečí. Plánování učitelů vychází ze zájmů a potřeb dětí. Musí vyhovovat individuálním a vzdělávacím potřebám a možnostem dětí.

#### Záměry:

- Z důvodu zajištění hygienických podmínek v době pandemie koronaviru jsme přistoupili ke zrušení překrývání učitelek na třídách. Od září roku 2022 se opět vrátíme k systému překrývání- souběžné působení dvou učitelů ve třídě. Druhý učitel bude vstupovat do třídy v 9

h a přebere skupinu malých dětí, které vyžadují větší péči, pozornost a také dostatek času na hygienu a převlékání v šatně. Učitelka z ranní směny dostane prostor pro práci s předškoláky. Bude mít pro ně připravené individuální úkoly na základě vyhodnocení z diagnostiky.

### 3.5 Řízení mateřské školy

Ředitelka a zástupkyně MŠ vytváří prostředí vzájemné důvěry a vzájemné spolupráce. Upřednostňujeme participativní řízení v MŠ. Každý má možnost vyjádřit svůj názor a být vyslechnut, a přijít se svým řešením dané situace. Vedení školy podporujeme tvůrčí aktivitu zaměstnanců, tím se mohou vytvořit kvalitní, mezilidské vztahy, založené na vzájemné úctě a spolupráci. Ředitelka jasně vymezuje povinnosti všech pracovníků a dodatečně je specifikuje dle situace. Vytvořili jsme funkční informační systém uvnitř MŠ a směrem ven (kontakty, nástěnky, webové stránky, kontakty s ředitelkou). V roce 2021 byly vytvořeny s kolektivem zaměstnanců nové webové stránky. Ředitelka průběžně hodnotí práci podřízených, motivuje zaměstnance, hledá vhodné řešení nedostatků, podporuje týmového ducha v MŠ – aktivita, spolupráce či společná setkání. Ředitelka vypracovává roční plán, hodnotí jeho plnění na společných poradách a vede učitelky k řešení problémových situací. Společně s ostatními učiteli vytváří a doplňuje ŠVP. Učitelé pravidelně provádějí evaluaci v rámci svých tříd. Ke zkvalitnění jejich práce byla zakoupena literatura, výukové programy, didaktické materiály a zajištěny přednášky v rámci DVPP. Evaluace slouží všem pedagogickým pracovníkům k hodnocení své práce, efektivity a dalšího plánování.

MŠ spolupracuje s řadou složek města Blanska. Úzkou spoluprací máme se zřizovatelem, s blanenskými základními školami, poradenskými zařízeními, galerií, muzeem, knihovnou, kulturním střediskem města Blanska, senior centrem a farou při kostele Sv. Martina. Spolupracujeme také s rodiči, kteří pro nás realizují ukázky či návštěvy v zaměstnání, přednášky v MŠ a diskuze nad ŠVP. Dále jsme spolupracovali s Univerzitou Palackého v Olomouci na realizaci projektu: Determinanty práce s dvouletými dětmi v podmínkách běžné MŠ.

#### Záměry:

- do konce roku 2022 se zaměřit na hospitace a vzájemné hospitace učitelek v rámci MŠ – individualizace ve výchovně vzdělávacím procesu
- upravit ŠVP, třídní plán, diagnostiku a evaluaci -vše se bude uskutečňovat na základě vzájemných diskuzí, porad, s využitím školení na dané téma

-obnovit po pandemické pauze spolupráci s Univerzitou Palackého v Olomouci

### **3.6 Personální a pedagogické zajištění**

Ve škole pracuje šestnáct pedagogických pracovníků, z toho dvě učitelky zajišťují překrývání přímé pedagogické činnosti učitele. Jedna paní učitelka je na mateřské dovolené. Dále máme devět správních zaměstnanců. Všichni učitelé splňují předepsanou pedagogickou způsobilost. Průběžně se učitelé sebevzdělávají formou samostudia, odborných přednášek, stáží apod. Dbáme na to, aby jednali a chovali se profesionálním způsobem. V případě potřeby spolupracují s odborníky z poradenských zařízení, odbornými či speciálními lékaři i učiteli základních škol.

V každé budově je zaměstnána školnice a uklízečka. Na každé budově je zřízena kuchyně s vedoucí kuchařkou a pomocnou kuchařkou. Vedoucí stravování pracuje na obou budovách.

#### Záměry:

-V případě odchodu některé pedagogické či správní pracovnice (odchod do důchodu, nástup na MD, apod.) proběhne konkurz na pracovní pozici dané pracovnice

### **3.7 Spoluúčast rodičů**

Důležitá je oboustranná důvěra mezi rodiči a učiteli. Klademe důraz na spolupráci na základě partnerství, kde panuje důvěra, otevřenost, vstřícnost, porozumění, respekt a ochota vzájemně spolupracovat. Učitelé sledují konkrétní potřeby dětí, snaží se jim porozumět a pomoci. Rodiče mají možnost spolupodílet se na dění v MŠ (vstup do tříd svých dětí, být pravidelně informováni, spolupracovat při akcích MŠ, pomáhat v MŠ při drobných opravách, poskytovat finanční či materiální podporu apod.). Učitelé pravidelně informují rodiče o individuálních pokrocích jejich dítěte a striktně dodržují soukromí rodiny. Vystupují taktně a ohleduplně.

Při setkání s rodiči využíváme možnost k nahlédnutí do portfolia svého dítěte. Provádíme osobní konzultace o individuálních pokrocích dítěte. Dvakrát ročně uskutečňujeme v rámci tříd tvořivé odpoledne s rodiči.

#### Záměry:

- v rámci spolupráce s městem Blansko naplánovat společné sázení stromů s rodiči a dětmi.
- nabídnout rodičům poradenskou podporu ( vypůjčení knih s pedagogickou a psychologickou tematikou)
- vystoupit pro rodiče v rámci oslav Dne matek, Vánoční posezení, Vánoční tvoření, Jarní tvoření, Loučení s předškoláky.
- zorganizovat vystoupení pro Domov důchodců a Senior centrum v Blansku
- navštívit faru při kostele sv. Martina ( velikonoční tvoření, seznámení s mláďaty, oslavy sv, Martina, poslech vánočních koled )
- zúčastnit se pravidelných projektů Městské knihovny na rozmanitá témata
- navštívit výstavy v Galerii města Blanska
- zajistit edukativní program v Domě přírody v Moravském krasu a environmentálním centru Lipka
- navštívit brněnské divadlo Radost

### **3.8 Podmínky pro vzdělávání dětí se speciálními vzdělávacími potřebami**

V naší MŠ se mohou vzdělávání účastnit děti se speciálními vzdělávacími potřebami. Tyto děti mají vzdělávání bezplatné. U těchto dětí dbáme na realizaci podpůrných opatření, která dětem umožňují socializaci do kolektivu a zajišťují individuální přístup. Podpůrná opatření jsou podporou pro práci učitele s dítětem.

Podpůrná opatření jsou rozdělena na pět stupňů dle školského zákona. Podpůrná opatření prvního stupně uplatňuje učitel bez doporučení školského poradenského zařízení (ŠPZ), jedná se o vytvoření plánu pedagogické podpory (PLPP), s nímž učitel seznámí rodiče. Tento plán charakterizuje silné a slabé stránky dítěte, obtíže, zdravotní stav apod. prostřednictvím tohoto plánu si stanovujeme cíle rozvoje dítěte a také provádíme náležitá podpůrná opatření. PLPP průběžně vyhodnocujeme, pokud po třech měsících nedochází k zlepšení práce s dítětem, nebo dokonce pozorujeme zhoršení, doporučujeme rodičům návštěvu v ŠPZ. Podpůrná opatření druhého až pátého stupně navrhuje a provádí škola v jeho naplňování ŠPZ. U dětí s přiznanými podpůrnými opatřeními druhého až pátého stupně vypracováváme individuální vzdělávací plán (IVP) na základě doporučení ŠPZ a žádosti zákonného zástupce. Tento plán vychází ze Školního vzdělávacího programu předškolního vzdělávání a obsahuje informace týkající se druhů podpůrných opatření, spolupráce se zákonnými zástupci a doporučení ŠPZ. IVP vyhodnocuje ŠPZ ve spolupráci se školou nejméně jednou za rok.

Vzdělávání dětí s přiznanými podpůrnými opatřeními přizpůsobujeme individuálním možnostem a potřebám dětí, abychom dosáhli optimálního rozvoje. Při realizaci vzdělávání dbáme na stanovená podpůrná opatření a snažíme se o zapojení dítěte do kolektivu třídy, školy. U dětí se speciálními vzdělávacími potřebami usilujeme o to, aby se tyto děti cítily ve škole co nejlépe a pobyt v MŠ byl pro ně obohacující.

Spolupráce rodičů u dětí se speciálními vzdělávacími potřebami je velmi úzká. S rodiči komunikujeme dle potřeby, domlouváme si konzultace a předáváme si potřebné

informace. Mimo jiné učitelé spolupracují s různými odborníky a ŠPZ. Ve třídě, kterou navštěvuje dítě se speciálními vzdělávacími potřebami, může dojít ke snížení počtu dětí ve třídě nebo může být do třídy přidělen asistent pedagoga.

### **Role ředitelky mateřské školy při vzdělávání dětí se speciálními vzdělávacími potřebami (SVP) a dětí nadaných:**

- ředitelka upravuje Školní řád, směrnice o zajištění bezpečnosti dětí, provozní řád
- vede učitele k identifikaci potřeb dětí v 1. stupni podpory a následně k vypracování PLPP
- vytváří podmínky pro podporu dětí se SVP ve všech stupních
- deleguje tvorbu PLPP nebo IVP na učitele, kteří s dítětem pracují
- pravidelně sleduje efektivitu jeho působení ve třídě pro dítě s priznanými podpůrnými opatřeními se SVP
- dbá, aby se asistent pedagoga stal členem týmu podílejícího se na vzdělávání dítěte se SVP nebo dítěte nadaného

### **Role učitele při vzdělávání dětí se speciálními vzdělávacími potřebami (SVP) a dětí nadaných:**

- dohlíží na aplikaci a realizaci podpůrných opatření pro děti se SVP
- je odpovědný za vedení pedagogické dokumentace dítěte s priznanými podpůrnými opatřeními ( PLPP, IVP)
- informuje ředitelku o podstatných požadavcích rodiny dítěte, týkajících se úprav se vzděláváním (zdravotní stav dítěte)
- informuje zákonné zástupce dítěte o důležitých skutečnostech ve vzdělávání, přináší informace od svých kolegů v pedagogickém sboru
- respektuje možnosti a schopnosti dítěte
- realizuje podpůrná opatření daná školou
- podporuje dítě v dosažení optimálního výkonu
- vyhodnocuje úroveň třídního klimatu, přispívá k jeho zlepšení
- je koordinátorem tvorby, úpravy a pravidelného vyhodnocování PLPP a IVP
- sleduje a vyhodnocuje efektivitu přítomnosti asistenta pedagoga ve třídě

- učitel je zodpovědný za vzdělávací proces nedeleguje povinnosti na asistenta pedagoga, ale vytváří podmínky pro týmovou spolupráci

Záměry:

- dle závěrů poradenské zařízení přizpůsobit nároky a přístup k dítěti
- s rodiči častěji diskutovat pokroky dítěte
- spolupracovat s rodiči na připravenosti dítěte do ZŠ
- v případě odkladu z povinné školní docházky nabídnout rodičům možnost zvážít docházku do přípravné třídy při ZŠ Salmova v Blansku

### **3.9 Podmínky vzdělávání dětí nadaných**

Mateřská škola vytváří ve svém školním vzdělávacím plánu a při jeho realizaci podmínky k nejúčinnějšímu využití potenciálu každého dítěte s ohledem na jeho individuální možnosti. To platí v plné míře i pro vzdělávání dětí nadaných. Vzdělávání probíhá takovým způsobem, aby byl stimulován rozvoj jejich potenciálu včetně různých druhů nadání, a aby se toto nadání mohlo ve škole projevit a pokud možno i uplatnit a rozvíjet. Dítě, které vykazuje známky nadání, musí být dále podporováno. Mateřská škola podporuje nadání podle individuálních vzdělávacích potřeb dětí. Zadává specifické úkoly dítěti a zajišťuje didaktické pomůcky.

Záměry:

- správně diagnostikovat nadané dítě v jednotlivých třídách ( hospitace, diskuze s ředitelkou a zástupkyní)
- vypracovat PLPP ke každému nadanému dítěti
- sledovat, jestli je vývoj nadaného dítěte rovnoměrný a případné nedostatečnosti vyrovnávat v rámci individuální péče
- nakoupit a používat pomůcky pro rozvoj nadaných dětí (stavebnice, sady na pokusy a experimentování, atd.)



## 4.0 Podmínky vzdělávání dětí od dvou do tří let

Ke vzdělání jsou přijímány i děti, které nedosáhly věku tří let. Tyto děti jsou zařazovány do všech tříd, které jsou věkově smíšené. Přístup k těmto nejmladším dětem je specifický, proto vycházíme ze znalostí vývojové psychologie dítěte. Dětem dáváme dostatek prostoru pro postupnou adaptaci a osvojování pravidel. Jsme si vědomi zvláštního individuálního přístupu k těmto dětem, který zabezpečujeme zpravidla překrýváním dvou učitelů na třídě. Dětem nabízíme aktivity, které jim umožňují poznávání, experimentování, objevování všemi smysly, situační a prožitkové učení a přirozenou hru.

Pobyt dětí v MŠ probíhá pravidelně, dle režimu dne. Daný pravidelně se opakující režim, dětem dává pocit jistoty a bezpečí. Během dne používáme rituály a pravidla třídy, která napomáhají dětem v adaptaci. Třídy jsou vybavené podnětnými a bezpečnými hračkami. U těchto mladších dětí je třeba intenzivní spolupráce s rodiči.

### Záměry:

- zajistit těmto dětem dostatek času pro volnou hru
- podporovat je v sebeobslužných činnostech
- využívat u těchto dětí především prožitkové učení, nejlépe všemi smysly
- na všechny činnosti u těchto dětí naplánovat dostatek času
- pokud se nám nepodaří něco splnit, vrátit se k tomu později

## 4. ORGANIZACE VZDĚLÁVÁNÍ

### 4.1 Vnitřní uspořádání školy a jednotlivých tříd

Mateřská škola má maximální kapacitu 193 dětí ve věku zpravidla od 3 – 6 let. Děti jsou rozděleny do sedmi věkově smíšených tříd. Kapacita třídy je zpravidla 27-28 dětí. Ve školním roce 2021/2022 bylo zapsáno do šesti tříd 25 dětí a do jedné třídy 24 dětí.

Ve vzdělávacím procesu je u dětí kladen důraz na adaptaci, rozvoj řeči a interpersonálních vztahů. Dle možností provozu školy probíhá souběžné působení dvou učitelů v každé třídě. Cíleně je usilováno o dosažení klíčových kompetencí s ohledem na individuální vývoj dětí.

### 4.2 Náš den v mateřské škole, který zpravidla probíhá v tomto časovém rozmezí (upraveno)

06.00 – 08.45	Scházení dětí, volné hry, nabídka činností, řízené i individuální činnosti dle tematických celků, cvičení, diskuzní kruh, apod.
08.45 – 09.15	Dopolední svačina ,hygiena, příprava na pobyt venku.
09.30 – 11:30	Pobyt venku (na školní zahradě, v okolí MŠ)
11.40 – 14.00	Příprava na oběd, oběd, hygiena, čtení pohádky, odpočinek dětí, nabídka klidových aktivit.
14.00 – 16.30	Hygiena, odpolední svačina, hry a zájmové činnosti do odchodu dětí domů.

Vzhledem k potřebám dětí si hrát si a navazovat přátelské vztahy s dětmi, doporučujeme příchod dětí do 08.00 hodin. Do 07.30 hodin přijímáme omluvy

za nepřítomnost dětí. Omlouvání je možné uskutečnit telefonicky nebo prostřednictvím webových stránek školy. Děti s povinným předškolním vzděláváním je nutné omluvit písemně.

### **4.3. Kritéria pro zařazování dětí do jednotlivých tříd**

Děti jsou rozdělovány do věkově smíšených tříd, snažíme se přednostně do tříd umístit sourozenci již docházejících dětí. Pak se zohledňují přání rodičů, kdy se děti zařazují za svými kamarády do tříd. Vedení dbá na rovnoměrné rozdělení dětí do tříd z hlediska věku a pohlaví.

### **4.4. Kritéria pro přijímání dětí do mateřské školy**

Kritéria pro přijímání dětí do mateřské školy jsou zveřejněna v dostatečném předstihu před dobou zápisu do mateřské školy a to na vývěškách školy a webových stránkách. Bodové ohodnocení je nastaveno zejména dle věku dětí a spádového obvodu školy. Do mateřské školy jsou přijímány děti na základě nejvyššího dosaženého počtu bodů. Kritéria stanovuje a je za ně odpovědná ředitelka školy v souladu s platnou legislativou.

### **4.5. Povinné předškolní vzdělávání**

Od školního roku 2017/2018 je platné povinné předškolní vzdělávání pro děti starší pět-i let. Zákonný zástupce je povinen dítě přihlásit k zápisu do MŠ zřízené obcí ve spádovém obvodu. Povinné předškolní vzdělávání má formu pravidelné denní docházky v pracovních dnech. Jedná se o souvislé čtyři hodiny denně. Začátek povinné doby je v 8.00 hodin a konec ve 12 h. V případě nepřítomnosti dítěte požadujeme písemnou omluvu. Děti se učí v podobě činností, ať už praktických či intelektových, popřípadě v podobě příležitostí. V době prázdnin není dána povinnost předškolního povinného vzdělávání.

Zákonný zástupce si může zvolit plnění povinné předškolní docházky dle platné legislativy formou **individuálního vzdělávání**. Pokud se rodič rozhodne pro formu individuálního vzdělávání je povinen doložit řediteli školy oznámení o individuálním vzdělávání nejpozději tři měsíce před začátkem školního roku. Prostřednictvím individuálního vzdělávání je dítě vzděláváno rodiči, jinými dospělými osobami nebo jiným zařízením. Při vzdělávání doporučujeme vycházet z Rámcového vzdělávacího programu pro předškolní vzdělávání a Školního vzdělávacího programu naší školy. Doporučujeme dítěti založit portfolio. Je to soubor vypracovaných pracovních listů, výrobků, fotografií, různých zajímavostí, které dítě vytvořilo. Portfolio může obsahovat básně, písně, hry či literární texty. Ověření znalostí dítěte proběhne klidnou formou rozhovoru, ukázkou portfolio a návštěvou dítěte ve třídě. Budeme se zaměřovat na osvojení očekávaných výstupů v jednotlivých oblastech. O termínech ověřování budou rodiče informováni, k dispozici dostanou dva termíny, z nichž si jeden zvolí. Pokud, by se rodiče nedostavili na přezkoušení ani v náhradním termínu, jednalo by se o nesplnění povinností a byli bychom nuceni individuální vzdělávání ukončit. V tomto případě není MŠ povinná dítě přijmout k běžné denní docházce.

Povinné předškolní vzdělávání je ukončeno začátkem povinné školní docházky. Nepřihlášení dítěte, nebo zanedbání péče o povinné předškolní vzdělávání je bráno jako přestupek a budeme jej řešit s příslušnými odbory.

V případě **krizové situace** poskytneme dětem s povinnou předškolní docházkou efektivní **distanční vzdělávání**. Vzdělávání je přizpůsobeno podmínkám, které děti mají pro vzdělávání doma. Rodiče a děti dostávají elektronickou formou aktivity od učitele. Vždy jsou s konkrétní popsanou formou aktivit a námětů využitelné pro práci v domácím prostředí, které při návratu do mateřské školy odevzdají paní učitelce. V ojedinělém případě je možné se domluvit na osobním předání úkolu o učitele v mateřské škole.

#### **4.6. Vzdělávání dětí s odlišným mateřským jazykem (OMJ)**

Do RVP pro předškolní vzdělávání byla začleněna nová část týkající se poskytování jazykové podpory dětem s nedostatečnou znalostí českého jazyka. Je třeba věnovat zvýšenou pozornost tomu, aby dětem s nedostatečnou znalostí českého jazyka začala být poskytována

podpora již od samotného nástupu do mateřské školy.

Podpůrným materiálem při vzdělávání dětí s nedostatečnou znalostí českého jazyka je **Kurikulum češtiny jako druhého jazyka pro povinné předškolní vzdělávání.**

Zvláštní úprava platí pro MŠ, kde jsou alespoň 4 cizinci v povinném předškolním vzdělávání. V takovém případě MŠ zřídí skupinu pro bezplatnou jazykovou přípravu. Vzdělávání ve skupině pro jazykovou přípravu je rozděleno do dvou nebo více bloků v průběhu týdne. Děti tím získají jazykové a sociokulturní kompetence v českém jazyce, aby mohly lépe zvládat výuku a dosáhly úspěchu v ZŠ.

#### Záměry:

- pro úspěšné začlenění dítěte s OMJ do prostředí MŠ uskutečnit úvodní setkání s rodiči.
- zajistit tlumočnicka. Učitelky se tak dozví o dítěti podstatné informace, které si zaznamenají.
- v průběhu roku musí probíhat systematická spolupráce mezi učitelkami a rodiči.
- učitelky si vytvoří ADAPTAČNÍ PLÁN. Dítě se bude adaptovat postupně. V prvních dnech bude dítě pobývat ve třídě krátce a s rodičem. Postupně se doba prodlužuje, dítě bude ve třídě bez rodiče.
- učitelka dítěti bude věnovat zvýšenou pozornost, aby mu celkovou situaci ulehčila

## **5 . CHARAKTERISTIKA VZDĚLÁVACÍHO PROGRAMU**

### **5.1Vzdělávací cíle, záměry, filozofie školy, zásady pro práci učitelky**

Náš školní vzdělávací program nese název: „Výlety s beruškou“.  
Vychází z platné legislativy. Cílem ŠVP PV „Výlety s beruškou“ je umožnit individuální rozvoj každého jedince, rozvoj nejrůznějších dovedností a aktivit, kterými se seznamujeme s okolním světem. Program zahrnuje všechny oblasti vzdělávání. Obsah vzdělávání a činností je vždy volen vzhledem k věku dětí a jejich schopnostech. U dětí podporujeme rozvoj komunikace a spolupráce.

Filozofie školy: Rozvíjet samostatné a zdravě sebevědomé děti, cestou přirozené výchovy a položit základy celoživotnímu vzdělávání.

Naší snahou je, aby se děti v mateřské škole cítily co nejlépe a chodily do ní s radostí!

### **5.2 Cíle a metody k plnění výchovně vzdělávací práce**

#### **Dlohodobé cíle vzdělávacího programu:**

##### Rozvíjení dítěte a jeho schopnosti učení

- a) podporovat tělesný vývoj a zdraví dítěte, jeho osobní spokojenost a pohodu

- b) systematicky rozvíjet řeč dítěte a cvičit schopnosti a dovednosti, které dítěti umožňují a usnadňují proces jeho dalšího rozvoje a učení
- c) podporovat stále dokonalejší chápání okolního světa
- d) poznávat nové a objevovat neznámé, porozumět věcem a jevům kolem sebe
- e) rozvíjet schopnost přemýšlet a rozhodovat se
- f) rozvíjet všechny poznávací a kreativní schopnosti dětí, jejich fantazii, zájmy a nadání

### **Osvojení si základů hodnot, na nichž je založena naše společnost**

- a) poskytovat dítěti možnost poznávat takové hodnoty, jako je nedotknutelnost lidských práv, individuální svoboda, stejná hodnota a rovnost všech lidí, soucítění a solidarita se slabými a ohroženými
- b) hodnoty spojené se zdravím, životem, a životním prostředím
- c) v rozsahu dětských možností přispívat k předávání kulturního dědictví, jeho hodnot, tradic, jazyka a poznání
- d) rozvíjet schopnost komunikovat, spolupracovat

### **Získání osobní samostatnosti a schopnosti projevit se jako samostatná osobnost působící na své okolí**

- a) vést děti k zájmu podílet se na společném životě a činnostech v životě i v rodině pro jeho osobnostní rozvoj. Učit se spolupracovat, spoluodpovídat, akceptovat a tolerovat druhé
- b) rozvíjet poznání sebe sama, vlastních zájmů a potřeb
- c) vytvářet příležitosti k rozvoji sebevědomí a získání zdravé sebedůvěry
- d) zaměřit se na objevování a experimentování

## **Metody k plnění výchovně vzdělávací práce:**

**Příklady metod-** hra , vyprávění, rozhovor, beseda, předčítání, pozorování, předvádění, exkurze a vycházky, experimentace, objevování, konstruování, praktické činnosti, metody projektové ...

## **6. VZDĚLÁVACÍ OBSAH**

Vzdělávací obsah ŠVP PV je sestaven ze čtyř integrovaných bloků. Integrované bloky jsou v ŠVP zpracovány dle požadavků RVP PV. Motivace těchto bloků vychází z ročního období, přírodních situací, společenských událostí a každodenní reality, kterou děti prožívají. Děti tak vnímají okolní skutečnost v přirozených souvislostech, což nejlépe odpovídá mentalitě, vzdělávacím potřebám a možnostem dětí předškolního věku. Integrovaný blok obsahuje vybrané klíčové kompetence.

Každý integrovaný blok je tvořen dvěma tematickými částmi, které jsou uspořádané a ucelené. Tematické části mají stanovené dílčí vzdělávací cíle, rámcovou vzdělávací nabídku i vyplývající vzdělávací výstupy. V rámci třídy pedagogové zpracovávají TVP, který zahrnuje všech pět oblastí předškolního vzdělávání. Časové období jednotlivých tematických částí je odvozeno od náročnosti tématu a zpětné vazby dosažených výsledků práce s dětmi. Třídní plány jsou zpětně hodnoceny a probíhá tak kontrola naplnění dílčích vzdělávacích cílů.

### **6.1 Obsah předškolního vzdělávání**

Všechna témata školního vzdělávacího programu se promítají **do pěti vzdělávacích oblastí** a získávají podobu dílčích cílů. Témata reflektují aktuální potřeby třídy, zájmy dětí a také potřeby vyplývající z pozorování rozvoje schopností u dětí. Délka tématu není časově omezená, pedagogové sami volí dobu trvání dle toho, jak se jim daří naplňovat stanovené cíle. Východiskem pro plánování je diagnostika a společné plánování obou učitelek.

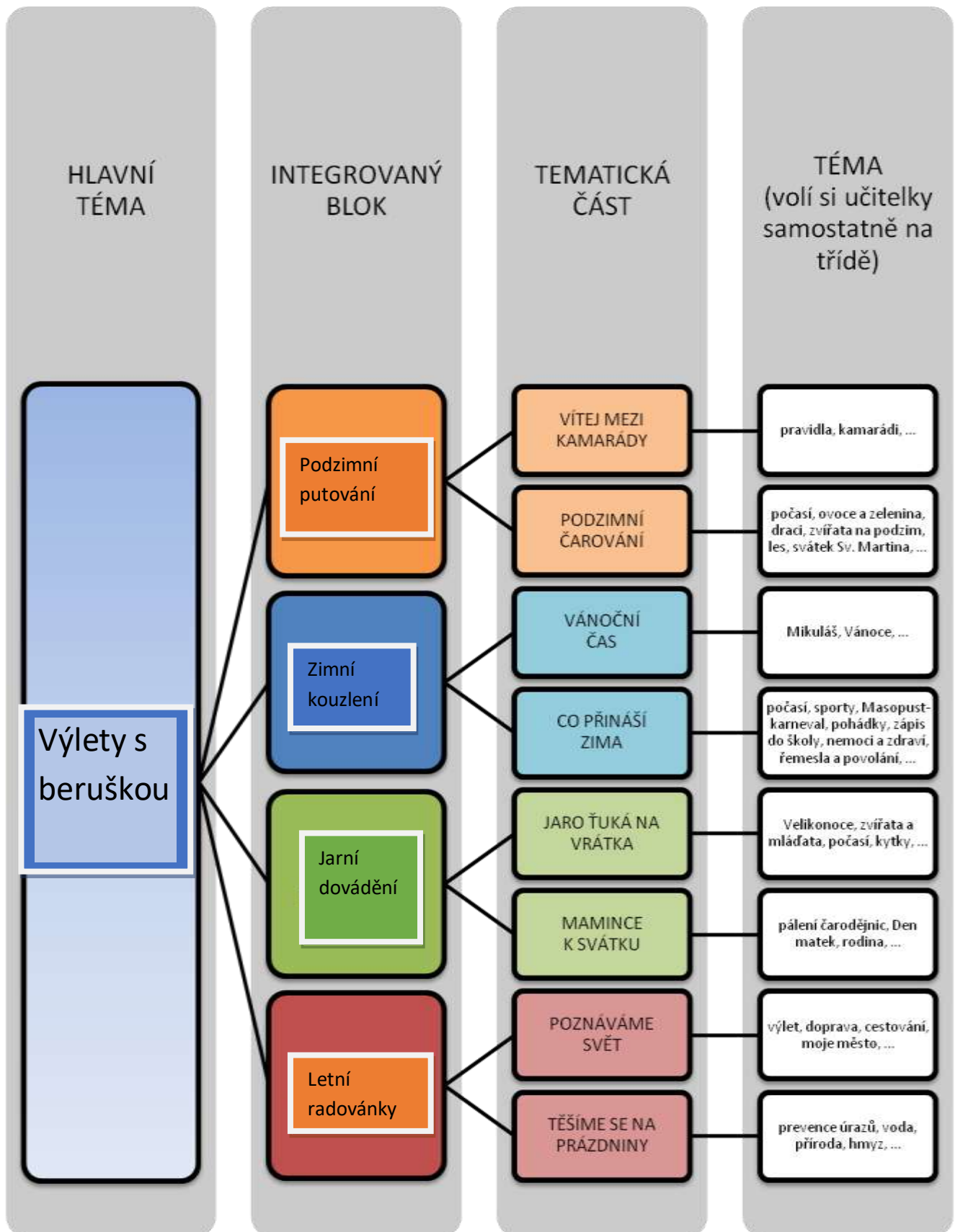


- |                      |   |                      |
|----------------------|---|----------------------|
| 1. Biologická        | → | Dítě a jeho tělo     |
| 2. Psychologická     | → | Dítě a jeho psychika |
| 3. Interpersonální   | → | Dítě a ten druhý     |
| 4. Sociálně-kulturní | → | Dítě a společnost    |
| 5. Environmentální   | → | Dítě a svět          |

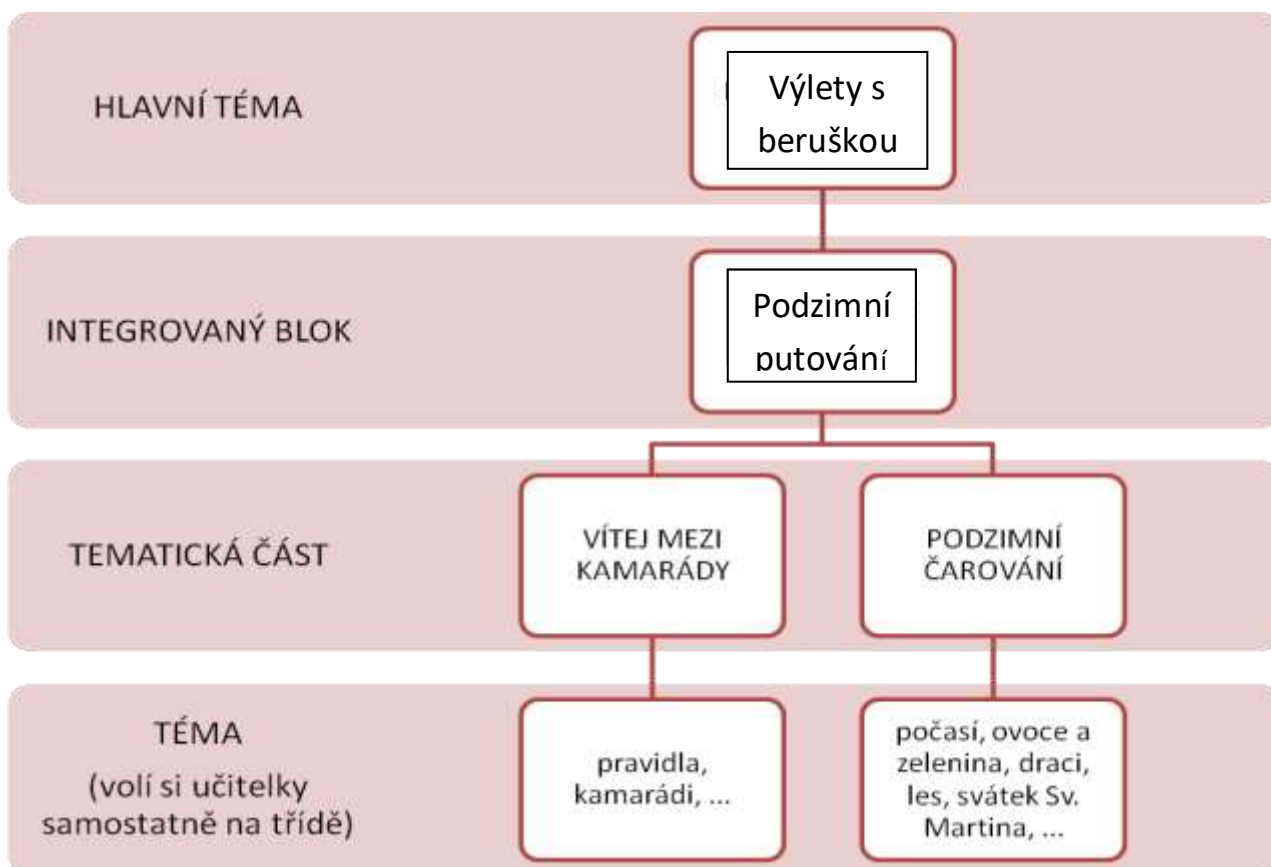
Jejich průběžné naplňování směřuje k dosahování dílčích kompetencí v podobě výstupů, které jsou základem pro postupné budování **kompetencí klíčových**.

#### **Klíčové kompetence pro předškolní vzdělávání:**

1. kompetence k učení
2. kompetence k řešení problémů
3. kompetence komunikativní
4. kompetence sociální a personální
5. kompetence činnostní a občanské



# 1. Integrovaný blok – PODZIMNÍ PUTOVÁNÍ



## CHARAKTERISTIKA INTEGROVANÉHO BLOKU:

Záměrem integrovaného bloku „Podzimní putování“ je přivítání dětí v kolektivu mateřské školy, kde podporujeme vznik nových přátelství a také sounáležitost se společenstvím mateřské školy. Postupně vytváříme pravidla společného soužití, chování a komunikace v mateřské škole. Upevňujeme dodržování hygienických a sebeobslužných návyků. Seznámíme se s pravidly bezpečného chování na školní zahradě a na vycházkách. Při vycházkách pozorujeme proměny přírody a dění v okolí mateřské školy.

V integrovaném bloku „Podzimní putování“ se zaměřujeme na tyto klíčové kompetence:

### Kompetence k učení

*1/1 Soustředěně pozoruje, zkoumá, objevuje, všímá si souvislostí, experimentuje a užívá při tom jednoduchých pojmů, znaků a symbolů.*

*1/4 Klade otázky a hledá na ně odpovědi, aktivně si všímá, co se kolem něho děje; chce porozumět věcem, jevům a dějům, které kolem sebe vidí; poznává, že se může mnohému naučit, raduje se z toho, co samo dokázalo a zvládlo.*

### Kompetence k řešení problémů

*2/1 Všímá si dění i problémů v bezprostředním okolí; přirozenou motivací k řešení dalších problémů a situací je pro něj pozitivní odezva na aktivní zájem.*

*2/8 Nebojí se chybovat, pokud nachází pozitivní ocenění nejen za úspěch, ale také za snahu.*

### Komunikativní kompetence

*3/3 Domlouvá se gesty i slovy, rozlišuje některé symboly, rozumí jejich významu i funkci.*

*3/7 Dovede využít informativní a komunikativní prostředky, se kterými se běžně setkává (knížky, encyklopedie, počítač, audiovizuální technika, telefon atp.).*

### Sociální a personální kompetence

*4/2 Uvědomuje si, že za sebe i své jednání odpovídá a nese důsledky.*

*4/3 Dětským způsobem projevuje citlivost a ohleduplnost k druhým, pomoc slabším, rozpozná nevhodné chování; vnímá nespravedlnost, ubližování, agresivitu a lhostejnost.*

*4/6 Spolupodílí se na společných rozhodnutích; přijímá vyjasněné a zdůvodněné povinnosti; dodržuje dohodnutá a pochopená pravidla a přizpůsobí se jim.*

## Činnostní a občanské kompetence

*5/4 Chápe, že se může o tom, co udělá, rozhodovat svobodně, ale že za svá rozhodnutí také odpovídá.*

*5/6 Zajímá se o druhé i o to, co se kolem děje; je otevřený aktuálnímu dění.*

*5/9 Spoluvytváří pravidla společného soužití mezi vrstevníky, rozumí jejich smyslu a chápe potřebu je zachovávat.*

## **Podzimní putování**

### **Dítě a jeho tělo**

Dílčí vzdělávací cíle:

- Rozvoj pohybových schopností a zdokonalování dovedností v oblasti hrubé i jemné motoriky (koordinace a obsah pohybu, dýchání, koordinace ruky a oka), ovládnutí pohybového aparátu a tělesných funkcí
- Osvojení si věku přiměřených praktických dovedností
- Rozvoj a užívání všech smyslů
- Osvojení si poznatků a dovedností důležitých k podpoře zdraví, bezpečí, osobní pohody i pohody prostředí

Vzdělávací nabídka:

- Lokomoční pohybové činnosti, nelokomoční pohybové činnosti a jiné činnosti
- Manipulační činnosti a jednoduché úkony s předměty, pomůckami, nástroji, náčiním, materiálem, činnosti seznamující děti s věcmi, které je obklopují
- Smyslové a psychomotorické hry
- Činnosti relaxační a odpočinkové, zajišťující zdravou atmosféru a pohodu prostředí

- Jednoduché pracovní a sebeobslužné činnosti v oblasti osobní hygieny, stolování, oblékání, úklidu apod.

#### Očekávané výstupy:

- Zvládnout základní pohybové dovednosti a prostorovou orientaci, běžné způsoby pohybu v různém prostředí
- Zvládnout sebeobsluhu, uplatňovat základní kulturní, hygienické a zdravotně preventivní návyky
- Vnímat a rozlišovat pomocí všech smyslů
- Rozlišovat, co prospívá zdraví a co mu škodí, chovat se tak, aby v situacích pro dítě běžných a jemu známých neohrožovalo zdraví, bezpečí a pohodu svou ani druhých

#### Rizika:

- Nevhodné vzory chování dospělých v prostředí mateřské školy
- Denní režim nevyhovující fyziologickým dětským potřebám
- Nerespektování rozdílných tělesných a smyslových předpokladů jednotlivých dětí
- Neznalost zdravotního stavu a zdravotních problémů dítěte
- Absence či nedostatek řízených pohybových aktivit
- Nedostatečný respekt k individuálním potřebám dětí (spánek, odpočinek, osobní tempo, soukromí)

#### **Dítě a jeho psychika**

##### Dílčí vzdělávací cíle:

- Poznávání sebe sama, rozvoj pozitivních citů ve vztahu k sobě
- Rozvoj, zpřesňování a kultivace smyslového vnímání, rozvoj paměti a pozornosti, přechod od bezděčných forem těchto funkcí k úmyslným, rozvoj a kultivace představivosti a fantazie

- Rozvoj komunikativních dovedností (verbálních i neverbálních) a kultivovaného projevu

#### Vzdělávací nabídka:

- Společné diskuse, rozhovory, individuální a skupinová konverzace
- Záměrné pozorování běžných objektů a předmětů, určování a pojmenovávání jejich vlastností (velikost, barva, tvar, materiál, chuť, vůně, zvuky), jejich charakteristických znaků a funkcí
- Spontánní hra
- Činnosti zajišťující spokojenost a radost, činnosti vyvolávající veselí a pohodu
- Vyprávění toho, co dítě slyšelo nebo co shlédlo
- Hry a činnosti zaměřené k poznávání a rozlišování zvuků, užívání gest
- Činnosti zasvěcující dítě do časových pojmů a vztahů souvisejících s denním řádem, běžnými proměnami a vývojem
- Hry nejrůznějšího zaměření podporující tvořivost, představivost a fantazii
- Činnosti vedoucí dítě k identifikaci sebe sama a k odlišení od ostatních

#### Očekávané výstupy:

- Pojmenovat většinu toho, čím je obklopeno
- Domluvit se slovy i gesty, improvizovat
- Porozumět slyšenému (zachytit hlavní myšlenku příběhu, sledovat děj a zopakovat jej)
- Vědomě využívat všech smyslů, záměrně se soustředit na činnost a udržet pozornost
- Odloučit se na určitou dobu od rodičů a blízkých, být aktivní i bez jejich opory
- Respektovat předem vyjasněná a pochopená pravidla, přijímat vyjasněné a zdůvodněné povinnosti
- Prožívat a dětským způsobem pojmenovat, co cítí (soucit, radost), snažit se ovládat své afektivní chování (zklidnit se, tlumit vztek, zlost, agresivitu, ...)
- Zorganizovat hru
- Rozhodovat o svých činnostech

#### Rizika:

- Vytváření komunikativních zábran

- Nedostatek příležitostí k poznávacím činnostem založeným na vlastní zkušenosti
- Převaha předávání hotových poznatků slovním poučováním a vysvětlováním
- Nevhodné vzory a modely chování
- Nedostatek porozumění a ocenění úspěchu či úsilí
- Nedostatek času a prostředků pro spontánní hru, k jejímu rozvinutí a dokončení
- Spěch a nervozita, omezování možností dítěte dokončovat činnost v individuálním tempu, nevhodné zásahy dospělými
- Stresy a napětí, nejistota, nedostatek ochrany a osobního soukromí

### **Dítě a ten druhý**

Dílčí vzdělávací cíle:

- Seznamování s pravidly chování ve vztahu k druhému
- Rozvoj kooperativních dovedností

Vzdělávací nabídka:

- Běžné verbální i neverbální komunikační aktivity dítěte s druhým dítětem i s dospělým
- Kooperativní činnosti ve dvojicích, ve skupinách
- Společenské hry, společné aktivity nejrůznějšího zaměření
- Hry přirozené i modelové situace, při nichž se dítě učí přijímat i respektovat druhého
- Činnosti zaměřené na porozumění pravidlům vzájemného soužití a chování, spolupodílení se na jejich tvorbě

Očekávané výstupy:

- Navazovat kontakty s dospělým, kterému je svěřeno do péče, překonat stud, komunikovat s ním vhodným způsobem, respektovat ho
- Přirozeně a bez zábrán komunikovat s druhým dítětem, navazovat a udržovat dětská přátelství
- Uplatňovat své individuální potřeby, přání a práva s ohledem na druhého, přijímat a uzavírat kompromisy, řešit konflikt dohodou



- Spolupracovat s ostatními

#### Rizika:

- Nedostatek empatie, neposkytování empatické odezvy na problémy dítěte
- Nedostatečně psychosociálně bezpečné prostředí, s nedostatkem porozumění a tolerance
- Příliš ochrannářské či příliš nevšímavé prostředí
- Autoritativní vedení, direktivní zacházení s dítětem
- Nedůstojné jednání, zesměšňování, ponižování
- Nejednoznačně formulovaná pravidla chování, nedodržování přijatých pravidel, špatný vzor
- Nemožnost spolupodílet se na volbě činností a témat, které se v MŠ realizují

#### Dítě a společnost

##### Dílčí vzdělávací cíle:

- Rozvoj schopnosti žít ve společenství ostatních lidí, přináležet k tomuto společenství a vnímat a přijímat základní hodnoty v tomto společenství uznávané
- Poznávání pravidel společenského soužití a jejich spoluvytváření v rámci přirozeného sociokulturního prostředí, porozumění základním projevům neverbální komunikace obvyklým v tomto prostředí

##### Vzdělávací nabídka:

- Běžné, každodenní setkávání s pozitivními vzory vztahů a chování
- Aktivity vhodné pro přirozenou adaptaci dítěte v prostředí mateřské školy
- Spoluvytváření přiměřeného množství jasných a smysluplných pravidel soužití ve třídě

##### Očekávané výstupy:

- Chovat se a jednat na základě vlastních pohnutek a zároveň s ohledem na druhé
- Začlenit se do třídy a zařadit se mezi své vrstevníky, respektovat jejich rozdílné vlastnosti, schopnosti a dovednosti

- Uplatňovat návyky v základních formách společenského chování ve styku s dospělými i s dětmi
- Pochopit, že každý má ve společenství svou roli, podle které je třeba se chovat
- Zacházet šetrně s vlastními i cizími pomůckami, hračkami, věcmi denní potřeby, s knížkami, s penězi apod.

#### Rizika:

- Přítomnost nevhodných, podbízivých a nevkusných podnětů
- Příliš mnoho nefunkčních pravidel ve skupině, děti se nepodílejí na jejich vytváření, ne všichni je dodržují
- Zvýhodňování a znevýhodňování některých dětí ve skupině
- Ironizování a znevažování úsilí dítěte
- Schematické mravní hodnocení bez možnosti dítěte vyjádřit vlastní úsudek

#### Dítě a svět

##### Dílčí vzdělávací cíle:

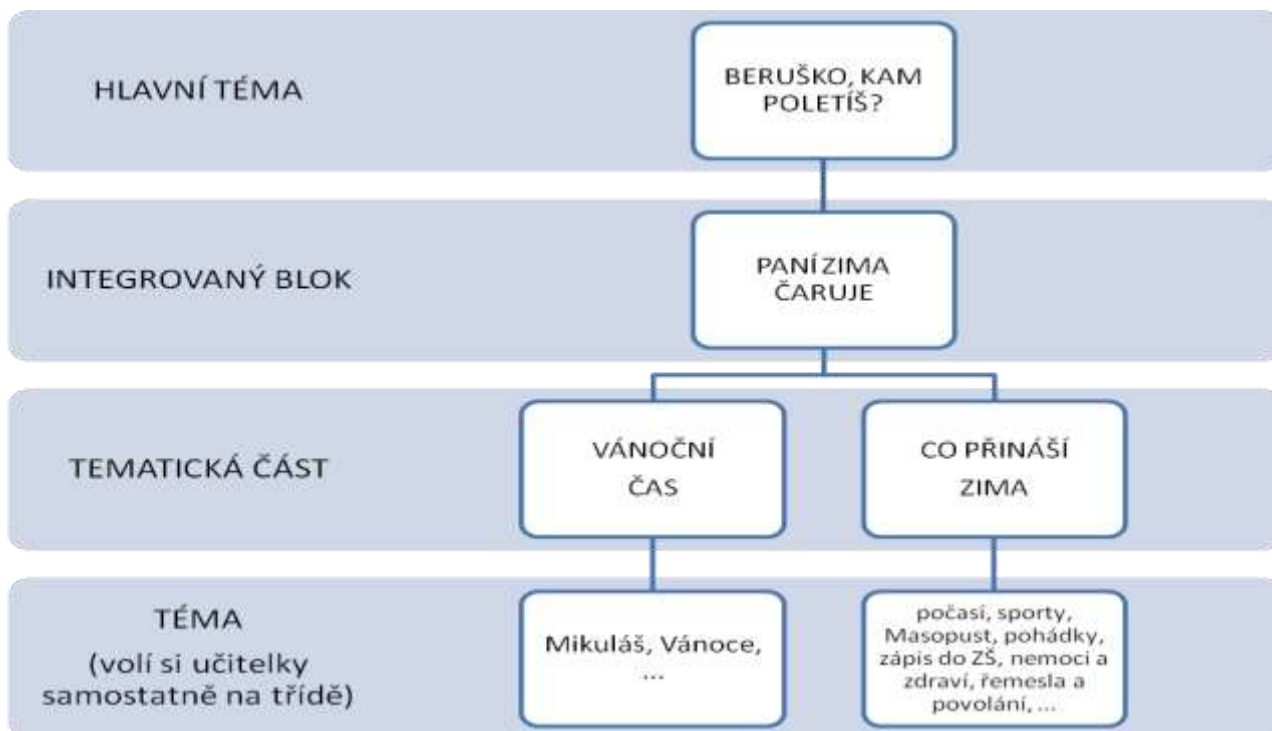
- Seznamování s místem a prostředím, ve kterém dítě žije a vytváření pozitivního vztahu k němu
- Vytvoření povědomí o vlastní sounáležitosti se světem, s živou a neživou přírodou, lidmi, společnostmi, planetou Zemí

##### Vzdělávací nabídka:

- Přirozené pozorování blízkého prostředí a života v něm, okolní přírody, kulturních i technických objektů, vycházky do okolí, výlety
- Sledování událostí v obci a účast na akcích, které jsou pro dítě zajímavé
- Praktické užívání technických přístrojů, hraček a dalších předmětů a pomůcek, se kterými se dítě běžně setkává

##### Očekávané výstupy:

- Orientovat se bezpečně ve známém prostředí i v životě tohoto prostředí (doma, v budově MŠ, v blízkém okolí)
- Porozumět, že změny jsou přirozené a samozřejmé (všechno kolem se mění, vyvíjí, pohybuje a proměňuje), přizpůsobovat se běžně proměnlivým okolnostem doma i v mateřské škole



Rizika:

- Nedostatečné a nepřiměřené informace, nedostatečné, nepravdivé nebo žádné odpovědi na otázky dětí
- Jednotvárná, málo rozmanitá nabídka činností, málo podnětné a málo obměňované prostředí, nebo prostředí nepřehledné, neupravené, neuspořádané, s nadbytkem hraček a věcí

## 2. Integrovaný blok – ZIMNÍ KOUZLENÍ

35

Výlety s  
beruškou

Zimní  
kouzlení

## CHARAKTERISTIKA INTEGROVANÉHO BLOKU:

Prostřednictvím integrovaného bloku „Zimní kouzlení“, získáváme povědomí o znacích zimního období, vánočních tradicích a také zimních činnostech a sportech. Slavíme vánoční svátky, přibližujeme si vánoční zvyky a tradice. Všechny činnosti povedou k aktivnímu zapojení dětí do výzdoby tříd, pečení perníčků, výroby přáníček, dárečků, zpívání koled, přípravy besídky pro rodiče, pozorování výzdoby města, obchodů.

Poznáváme charakteristické znaky zimy, vlastnosti sněhu a ledu, změny v počasí. Prostřednictvím zimních sportů povedeme děti k poznání, že pohyb je důležitý pro naše zdraví, ale že je nutné dbát na bezpečnost svou i druhých. Budeme si s dětmi povídat, jak se správně oblékat vzhledem k počasí, předcházet nemocem, nachlazení. Jak se chovat při onemocnění, zaměříme se na zdravé potraviny.

Společně se školáky se budeme těšit na školní zápis. Navštěvujeme základní školy a snažíme se dětem přiblížit prostředí ZŠ.

Dalším tématem je Masopust – tvoříme si masky, hovoříme o tradicích. Poznáváme charakteristické znaky jednotlivých řemesel.

V integrovaném bloku „Zimní kouzlení“ se zaměřujeme na tyto klíčové kompetence:

### Kompetence k učení

*1/5 Učí se nejen spontánně, ale i vědomě, vyvine úsilí, soustředí se na činnost a záměrně si zapamatuje; při zadané práci dokončí, co započalo; dovede postupovat podle instrukcí a pokynů, je schopno dobrat se k výsledkům.*

### Kompetence k řešení problémů

*2/2 Řeší problémy, na které stačí; známé a opakující se situace se snaží řešit samostatně (na základě nápodoby či opakování), náročnější s oporou a pomocí dospělého.*

*2/7 Chápe, že vyhýbat se řešení problémů nevede k cíli, ale že jejich včasné a uvážlivé řešení je naopak výhodou; uvědomuje si, že svou aktivitou a iniciativou může situaci ovlivnit.*

### Komunikativní kompetence

*3/1 Ovládá řeč, hovoří ve vhodně formulovaných větách, samostatně vyjadřuje své myšlenky, sdělení, otázky i odpovědi, rozumí slyšenému, slovně reaguje a vede smysluplný dialog.*

*3/2 Dokáže se vyjadřovat a sdělovat své prožitky, pocity a nálady různými prostředky (řečovými, výtvarnými, hudebními, dramatickými apod.)*

### Sociální a personální kompetence

*4/4 Ve skupině se dokáže prosadit, ale i podřít, při společných činnostech se domlouvá a spolupracuje; v běžných situacích uplatňuje základní společenské návyky a pravidla společenského styku; je schopné respektovat druhé, vyjednávat, přijímat a uzavírat kompromisy.*

*4/9 Chápe, že nespravedlnost, ubližování, ponižování, lhostejnost, agresivita a násilí se nevyplácí a že vzniklé konflikty je lépe řešit dohodou; dokáže se bránit projevům násilí jiného dítěte, ponižování a ubližování.*

### Činnostní a občanské kompetence

*5/2 Dokáže rozpoznat a využívat vlastní silné stránky, poznávat svoje slabé stránky.*

*5/7 Chápe, že zájem o to, co se kolem děje, činnost, pracovitost a podnikavost jsou přínosem a že naopak lhostejnost, nešimavost, pohodlnost a nízká aktivita mají svoje nepříznivé důsledky.*

*5/8 Má základní dětskou představu o tom, co je v souladu se základními lidskými hodnotami a normami, i co je s nimi v rozporu, a snaží se podle toho chovat.*

## **Zimní kouzlení**

### **Dítě a jeho tělo**

Dílčí vzdělávací cíle:

- Rozvoj pohybových schopností a zdokonalování dovedností v oblasti hrubé i jemné motoriky, ovládnutí pohybového aparátu a tělesných funkcí
- Osvojení si věku přiměřených praktických dovedností
- Uvědomění si vlastního těla

Vzdělávací nabídka:

- Zdravotně zaměřené činnosti (vyrovnávací, protahovací, uvolňovací, dechová, relaxační)
- Konstruktivní a grafické činnosti
- Hudební a hudebně pohybové hry a činnosti
- Příležitosti a činnosti směřující k ochraně zdraví, osobní bezpečí a vytváření zdravých životních návyků

Očekávané výstupy:

- Ovládat koordinaci ruky a oka, zvládat jemnou motoriku (zacházet s předměty denní potřeby, s výtvarným materiálem, nůžkami, papírem, ...)
- Zvládat jednoduchou obsluhu a pracovní úkony (postarat se o hračky, uklidit po sobě, práce na zahradě, ...)
- Ovládat dechové svalstvo, sladit pohyb se zpěvem
- Pojmenovat části těla, některé orgány, znát jejich funkce, mít povědomí o těle a jeho vývoji, znát základní pojmy užívané ve spojení se zdravím, s pohybem a sportem

Rizika:

- Omezování samostatnosti dítěte při pohybových činnostech, málo příležitostí k pracovním úkonům

- Absence či nedostatek řízených pohybových aktivit vedoucích k osvojení nových pohybových dovedností
- Dlouhodobé statické zatěžování bez pohybu, uplatňování nevhodných cviků, nevhodné oblečení při pohybových činnostech

## **Dítě a jeho psychika**

Dílčí vzdělávací cíle:

- Osvojení si některých poznatků a dovedností, které předcházejí čtení a psaní, rozvoj zájmu o psanou podobu jazyka i další formy sdělení verbální i neverbální (výtvarné, hudební, pohybové)
- Posilování přirozených poznávacích citů (zvědavosti, zájmu, radosti z objevování)
- Vytváření pozitivního vztahu k intelektuálním činnostem a k učení, podpora rozvoje zájmu o učení
- Osvojení si elementárních poznatků o znakových systémech a jejich funkci (abeceda, čísla)
- Rozvoj a kultivace mravního i estetického vnímání, cítění a prožívání
- Rozvoj schopnosti sebeovládání

Vzdělávací nabídka:

- Přednes, recitace, dramatizace, zpěv
- Grafické napodobování symbolů, tvarů, čísel, písmen
- Prohlížení a čtení knížek
- Smyslové hry, nejrůznější činnosti zaměřené na rozvoj a cvičení postřehu a vnímání, zrakové a sluchové paměti, koncentrace pozornosti apod.
- Činnosti zaměřené k vytváření pojmů a osvojování poznatků (práce s knihou, s médii, obrazovým materiálem)
- Činnosti zajišťující spokojenost a radost, činnosti vyvolávající veselí a pohodu
- Cvičení v projevoování citů, v sebekontrolě a v sebeovládání zvláště emocí záporných – hněv, zlost, úzkost

- Komentování zážitků a aktivit, vyřizování vzkazů a zpráv
- Poslech čtených či vyprávěných pohádek či příběhů, sledování filmových a divadelních pohádek
- Motivovaná manipulace s předměty, zkoumání vlastností, operace s materiálem – třídění, přiřazování, ... volné hry a experimenty s materiálem a předměty
- Hry a praktické úkony procvičující orientaci v prostoru a v rovině
- Činnosti zaměřené k seznamování se s elementárními číselnými a matematickými pojmy
- Hry a činnosti zaměřené ke cvičení různých forem paměti
- Sledování pohádek a příběhů obohacující citový život dítěte

#### Očekávané výstupy:

- Učit se nová slova a aktivně je používat
- Naučit se z paměti krátké texty
- Vést rozhovor (naslouchat druhým, vyčkat, až druhý dokončí myšlenku)
- Sledovat a vyprávět příběh, pohádku
- Popsat situaci skutečnou i podle obrázku
- Sluchově rozlišovat začáteční a koncové slabiky a hlásky ve slovech
- Poznat a vymyslet jednoduchá synonyma, homonyma a antonyma
- Sledovat očima zleva doprava
- Poznat některá písmena a číslice, popřípadě slova
- Poznat napsané své jméno
- Naučit se nazpaměť krátké texty, úmyslně si zapamatovat a vybavit
- Chápat základní číselné a matematické pojmy, elementární matematické souvislosti a podle potřeby je prakticky využívat (porovnávat, třídít, více/méně, první /poslední/první, ...)
- Chápat prostorové pojmy, elementární časové pojmy, orientovat se v prostoru i v rovině, částečně i v čase
- Vyjadřovat svou představivost a fantazii v tvořivých činnostech (konstruktivních, výtvarných, hudebních činnostech) i ve slovních výpovědích k nim



- Uvědomovat si příjemné a nepříjemné citové prožitky, rozlišovat citové projevy v rodinném i cizím prostředí
- Vyvinout volní úsilí, soustředit se na činnost a její dokončení

Rizika:

- Vytváření komunikativních zábran
- Nedostatečná pozornost k rozvoji dovedností předcházejících čtení a psaní
- Omezený přístup ke knížkám
- Špatný jazykový vzor
- Časově a obsahově nepřiměřené využívání audiovizuální, počítačové techniky, nabídka nevhodných programů
- Málo příležitostí a prostoru k experimentaci a exploraci a samostatnému řešení konkrétních poznávacích situací

## **Dítě a ten druhý**

Dílčí vzdělávací cíle:

- Posilování prosociálního chování ve vztahu k ostatním lidem

Vzdělávací nabídka:

- Společná setkávání, povídání, sdílení a aktivní naslouchání druhému
- Aktivity podporující sblížení dětí

- Aktivita podporující uvědomování si vztahů mezi lidmi (kamarádství, přátelství, úcta ke stáří)

Očekávané výstupy:

- Chápat, že všichni lidé (děti) mají stejnou hodnotu, přestože je každý jiný, že odlišnosti jsou přirozené
- Dodržovat dohodnutá pravidla vzájemného soužití a chování doma, v mateřské škole, na veřejnosti, dodržovat herní pravidla
- Respektovat potřeby jiného dítěte, dělit se s ním o hračky, pomůcky, rozdělit si úkol s jiným dítětem

Rizika:

- Nedostatek pozitivních příkladů a vzorů prosociálního chování, málo vstřícné postoje dospělých k dítěti k sobě navzájem
- Časté organizování soutěživých činností a podporování nezdravé soutěživosti
- Příliš časté vystupování pedagoga v roli soudce
- Soustředění pozornosti pouze na verbální formy komunikace

## **Dítě a společnost**

Dílčí vzdělávací cíle:

- Vytváření povědomí o existenci ostatních kultur a národností
- Rozvoj základních kulturně společenských postojů, návyků a dovedností dítěte, rozvoj schopnosti projevit se autenticky, chovat se autonomně, prosociálně a aktivně se přizpůsobovat společenskému prostředí a zvládat jeho změny
- Vytvoření povědomí o mezilidských morálních hodnotách

Vzdělávací nabídka:

- Běžné každodenní setkávání s pozitivními vzory vztahů a chování
- Aktivity přibližující dítěti pravidla vzájemného styku (zdvořilost, ohleduplnost) a mravní hodnoty (dobro/zlo, upřímnost, otevřenost) v jednání lidí

Očekávané výstupy:

- Porozumět běžným neverbálním projevům citových prožitků a nálad druhých
- Chovat se zdvořile, přistupovat k druhým lidem, k dospělým i k dětem, bez předsudků, s úctou k jejich osobě, vážit si jejich práce a úsilí
- Adaptovat se na život ve škole, aktivně zvládat požadavky plynoucí z prostředí školy i jeho běžných proměn a spoluvytvářet v tomto společenství prostředí pohody
- Dodržovat pravidla her a jiných činností, jednat spravedlivě, hrát fair
- Uvědomovat si, že ne všichni lidé respektují pravidla chování, že se mohou chovat neočekávaně, proti pravidlům a tím ohrožovat pohodu i bezpečí druhých, odmítat společensky nežádoucí chování (lež, ubližování, agresivitu, chránit se před ním v rámci svých možností)

Rizika:

- Nevhodný mravní vzor okolí včetně nevhodných vzorů v médiích

## **Dítě a svět**

Dílčí vzdělávací cíle:

- Osvojení si poznatků a dovedností potřebných k vykonávání jednoduchých činností v péči o okolí při spoluvytváření zdravého a bezpečného prostředí a k ochraně dítěte před jeho nebezpečnými vlivy
- Rozvoj úcty k životu ve všech jeho formách
- Rozvoj schopnosti přizpůsobovat se podmínkám vnějšího prostředí i jeho změnám

#### Vzdělávací nabídka:

- Přirozené i zprostředkované poznávání přírodního okolí, sledování rozmanitostí a změn v přírodě
- Kognitivní činnosti (kladení otázek, diskuse, vyprávění, poslech, ...)
- Praktické činnosti, na jejichž základě se dítě seznamuje s různými přírodními i umělými látkami a materiály ve svém okolí a jejich prostřednictvím získává zkušenosti s jejich vlastnostmi (pokusy, zkoumání, manipulace s různými materiály a surovinami)

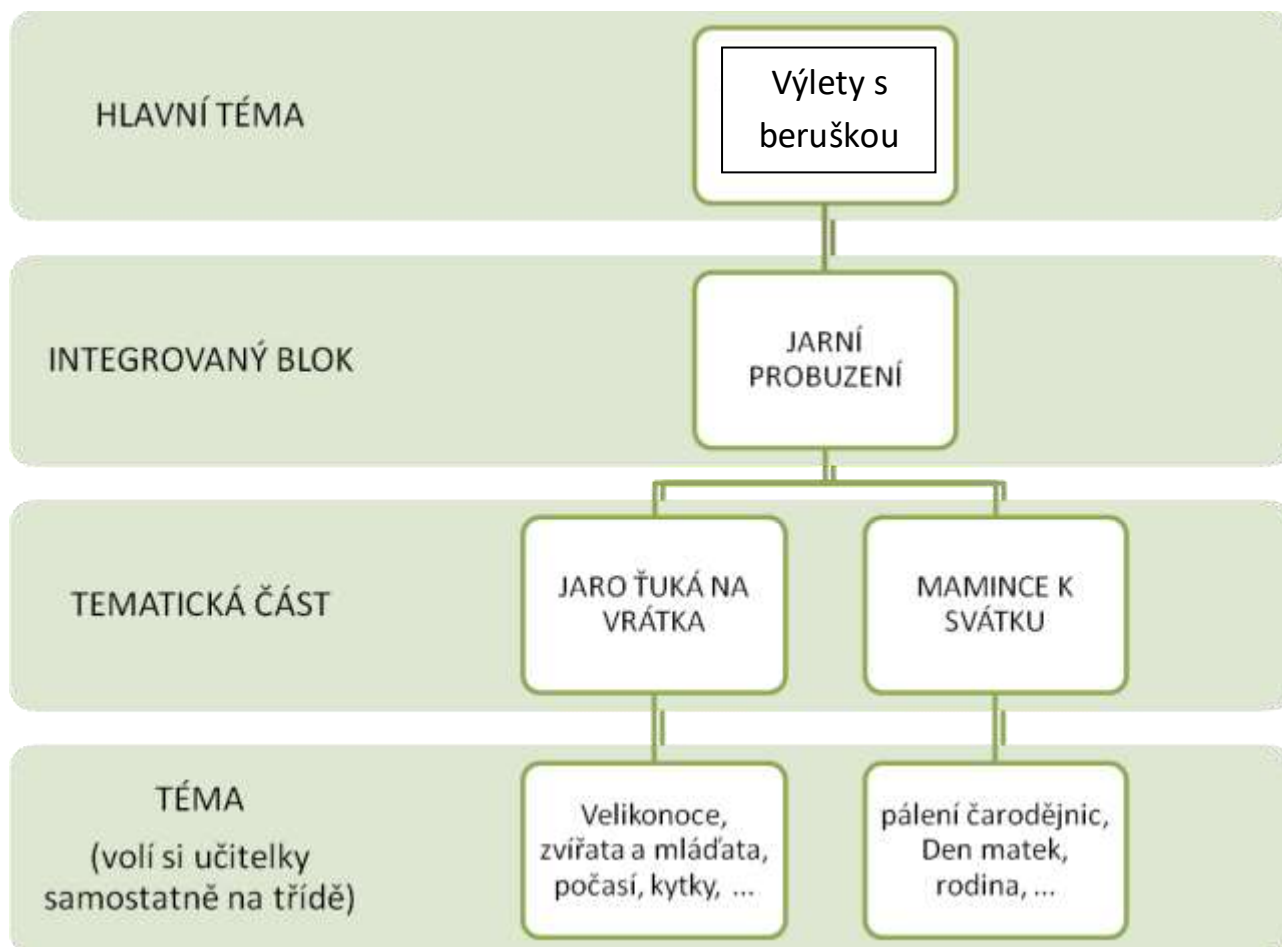
#### Očekávané výstupy:

- Zvládat běžné činnosti a požadavky na dítě kladené i jednoduché praktické situace, které se doma a v mateřské škole opakují, chovat se přiměřeně a bezpečně doma i na veřejnosti
- Všimnout si změn a dění v nejbližším okolí
- Pomáhat pečovat o okolní životní prostředí (dbát o pořádek, starat se o rostliny, živé tvory, třídit odpad apod.)

#### Rizika:

- Nedostatek příležitostí vidět a vnímat svět v jeho pestrosti a změně, v jeho dění a řádu
- Užívání abstraktních pojmů, předávání hotových poznatků
- Uzavřenost školy a jejího vzdělávacího programu vůči existujícím problémům a aktuálnímu dění

### 3. Integrovaný blok – JARNÍ PROBUZENÍ



#### CHARAKTERISTIKA INTEGROVANÉHO BLOKU:

Cílem integrovaného bloku „Jarní dovádění“ je poznávání typických znaků ročního období jara. Seznamujeme se s jarními květinami, jarními svátky, živou a neživou přírodou. Pozorujeme vliv počasí na přírodu, rychlíme větvičky, sejeme, sázíme – pokusy. Poznáváme domácí zvířata a jejich mláďata i zvířata ve volné přírodě. Seznamujeme děti s tradicí velikonočních svátků, zdobíme kraslice, vyrábíme dárečky a přáníčka. Navštívíme faru, kde pozorujeme mláďata na farním dvoře. Přiblížíme si tradici „pálení čarodějnic“.

S využitím svátku maminek budeme prohlubovat citové vztahy ke členům rodiny, k sobě navzájem. Připravujeme vystoupení pro rodiče.

V integrovaném bloku „Jarní dovádění“ se zaměřujeme na tyto klíčové kompetence:

### Kompetence k učení

*1/2 Získanou zkušenost uplatňuje v praktických situacích a v dalším učení.*

*1/3 Má elementární poznatky o světě lidí, kultury, přírody i techniky, který dítě obklopuje, o jeho rozmanitostech a proměnách, orientuje se v řádu a dění v prostředí, ve kterém žije.*

### Kompetence k řešení problémů

*2/3 Problémy řeší na základě bezprostřední zkušenosti; postupuje cestou pokusu a omylu, zkouší, experimentuje; spontánně vymýšlí nová řešení problémů a situací; hledá různé možnosti a varianty (má vlastní, originální nápady); využívá při tom dosavadních zkušeností, fantazii a představivost.*

*2/5 Zpřesňuje si početní představy, užívá číselných a matematických pojmů, vnímá elementární matematické souvislosti.*

### Komunikativní kompetence

*3/4 V běžných situacích komunikuje bez zábran a ostychu s dětmi i s dospělými, chápe, že být komunikativní, vstřícné, iniciativní a aktivní je výhodou.*

*3/5 Ovládá dovednosti předcházející čtení a psaní.*

### Sociální a personální kompetence

*4/1 Samostatně rozhoduje o svých činnostech, umí si vytvořit svůj názor a vyjádřit jej.*

*4/5 Napodobuje modely prosociálního chování a mezilidských vztahů, které nachází ve svém okolí.*

### Činnostní a občanské kompetence

*5/1 Svoje činnosti a hry se učí plánovat, organizovat, řídit a vyhodnocovat.*

*5/5 Má smysl pro povinnost ve hře, práci i učení, k úkolům a povinnostem přistupuje odpovědně, váží si práce i úsilí druhých.*

*5/10 Uvědomuje si svá práva i práva druhých, učí se je hájit a respektovat; chápe, že všichni lidé mají stejnou hodnotu.*

## **Jarní dovádění**

### **Dítě a jeho tělo**

Dílčí vzdělávací cíle:

- Rozvoj fyzické i psychické zdatnosti
- Osvojení si poznatků a dovedností důležitých k podpoře zdraví, bezpečí, osobní pohody i pohody prostředí

Vzdělávací nabídka:

- Zdravotně zaměřené činnosti (vyrovnávací, uvolňovací, dechové, ...)
- Hudební a hudebně pohybové hry a činnosti
- Činnosti zaměřené k poznávání lidského těla a jeho částí

Očekávané výstupy:

- Vědomě napodobit jednoduchý pohyb podle vzoru a přizpůsobit jej podle pokynu
- Vnímat a rozlišovat pomocí všech smyslů
- Mít povědomí o významu péče o čistotu a zdraví, o významu aktivního pohybu a zdravé výživy
- Koordinovat lokomoci a další polohy a pohyby těla, sladit pohyb s rytmem a hudbou

Rizika:

- Absence či nedostatek řízených pohybových aktivit vedoucích k osvojení nových pohybových dovedností
- Nevhodné prostory pro pohybové činnosti a nevhodná organizace z hlediska bezpečnosti dětí
- Nedostatek či zkreslení elementárních informací o lidském těle, o jeho růstu a vývoji, o funkcích některých částí a orgánů, o zdraví i možnostech jeho ohrožení, způsobech ochrany zdraví a bezpečí

## **Dítě a jeho psychika**

Dílčí vzdělávací cíle:

- Rozvoj tvořivosti (tvořivé myšlení, řešení problémů, ...)
- Získávání relativní citové samostatnosti
- Rozvoj schopnosti citové vztahy vytvářet, rozvíjet je a city plně prožívat
- Rozvoj poznatků, schopností a dovedností umožňujících pocity, získané dojmy a prožitky vyjádřit

Vzdělávací nabídka:

- Samostatný slovní projev na určité téma
- Řešení myšlenkových i praktických problémů, hledání různých možností a variant řešení
- Cvičení v projevování citů, v sebekontrolě a v sebeovládání
- Činnosti přiměřené silám a schopnostem dítěte a úkoly s viditelným cílem a výsledkem
- Činnosti nejrůznějšího zaměření vyžadující samostatné vystupování, vyjadřování
- Estetické a tvůrčí aktivity (výtvarné, dramatické, hudební, pohybové)
- Hry na téma rodiny, přátelství
- Cvičení organizačních dovedností

Očekávané výstupy:

- Formulovat otázky, odpovídat, hodnotit slovní výkony a slovně reagovat
- Řešit problémy, úkoly a situace, myslet kreativně, předkládat nápady
- Přemýšlet, vést jednoduché úvahy a to, o čem přemýšlí a uvažuje, také vyjádřit
- Uvědomovat si svou samostatnost, zaujímat vlastní názory a postoje a vyjadřovat je



- Být citlivé ve vztahu k živým bytostem, k přírodě i k věcem
- Těšit se z hezkých a příjemných zážitků, z přírodních i kulturních krás i setkávání se s uměním
- Zachytit a vyjádřit své prožitky (slovně, výtvarně, hudebně, dramaticky)

#### Rizika:

- Málo příležitostí k samostatným řečovým projevům dítěte a slabá motivace k nim
- Zahlcování podněty a informacemi bez rozvíjení schopnosti s nimi samostatně pracovat
- Málo vlídné, nevstřícné, strohé, nelaskavé a málo přátelské prostředí, kde dítě nenalézá dostatek lásky a porozumění
- Převažující důraz na pamětní učení a mechanickou reprodukci, málo názornosti i prostoru pro rozvoj fantazie
- Nedostatek možností projevat vlastní city, sdělovat citové dojmy a prožitky a hovořit o nich
- Málo podnětů a aktivit podporujících estetické vnímání, cítění, prožívání a vyjadřování

#### **Dítě a ten druhý**

##### Dílčí vzdělávací cíle:

- Vytváření prosociálních postojů
- Rozvoj interaktivních a komunikativních dovedností verbálních i neverbálních
- Osvojení si elementárních poznatků, schopností a dovedností důležitých pro navazování a rozvíjení vztahů dítěte k druhým lidem

##### Vzdělávací nabídka:

- Sociální interaktivní hry, hraní rolí, dramatické činnosti, hudební a hudebně pohybové hry, výtvarné hry a etudy
- Aktivity podporující sbližování dětí

- Činnosti zaměřené na poznávání sociálního prostředí, v němž dítě žije – rodina, mateřská škola
- Četba, vyprávění a poslech pohádek a příběhů s etickým obsahem a poučením

Očekávané výstupy:

- Porozumět běžným projevům vyjádření emocí a nálad
- Odmítnout komunikaci, která je mu nepříjemná
- Vnímat, co si druhý přeje či potřebuje, vycházet mu vstříc
- Uvědomovat si svá práva ve vztahu k druhému, přiznávat stejná práva druhým, respektovat je

Rizika:

- Manipulace dítěte takzvanými pozitivními prostředky
- Nedostatečný respekt k vzájemným sympatiím dětí a malá podpora dětských přátelství

## **Dítě a společnost**

Dílčí vzdělávací cíle:

- Rozvoj společenského i estetického vkusu
- Seznamování se světem lidí, kultury a umění, osvojení si základních poznatků o prostředí v němž dítě žije

Vzdělávací nabídka:

- Různorodé společné hry a skupinové aktivity umožňující dětem spolupodílet se na jejich průběhu i výsledcích
- Přípravy a realizace společných zábav a slavností
- Tvůrčí činnosti slovesné, literární, dramatické, výtvarné, hudební, ... podněcující tvořivost a nápaditost dítěte, estetické vnímání i vyjadřování
- Receptivní slovesné, literární, výtvarné či dramatické činnosti – poslech pohádek příběhů, veršů, hudebních skladeb, divadelních scének

- Setkávání se s literárním, dramatickým, výtvarným a hudebním uměním mimo mateřskou školu – návštěvy kulturních a uměleckých míst

Očekávané výstupy:

- Vnímat umělecké i kulturní podněty, pozorně poslouchat, sledovat se zájmem literární, dramatické či hudební představení, hodnotit svoje zážitky
- Vyjadřovat se prostřednictvím hudebních a hudebně pohybových činností, zvládat základní hudební dovednosti, vokální i instrumentální
- Vyjednávat s dětmi i dospělými ve svém okolí, domluvit se na společném řešení

Rizika:

- Nedostatek estetických a etických podnětů a příležitostí k jejich kultivovanému prožívání a vyjádření
- Nevšímavost k nevhodné komunikaci a jednání mezi dětmi, přehlížení nežádoucího chování některých dětí, schematické řešení konfliktů bez zjišťování příčin jejich vzniku
- Chybějící informace o tom, jak se chránit před nebezpečím hrožícím od neznámých lidí

## **Dítě a svět**

Dílčí vzdělávací cíle:

- Vytváření elementárního povědomí o širším přírodním, kulturním i technickém prostředí, o jejich rozmanitosti, vývoji a neustálých proměnách
- Pochopení, že změny způsobené lidskou činností mohou prostředí chránit a zlepšovat, ale také poškozovat a ničit
- Vytvoření povědomí o vlastní sounáležitosti se světem, s živou a neživou přírodou, lidmi, společností, planetou Zemí

Vzdělávací nabídka:

- Aktivitu zaměřené k získávání praktické orientace v obci

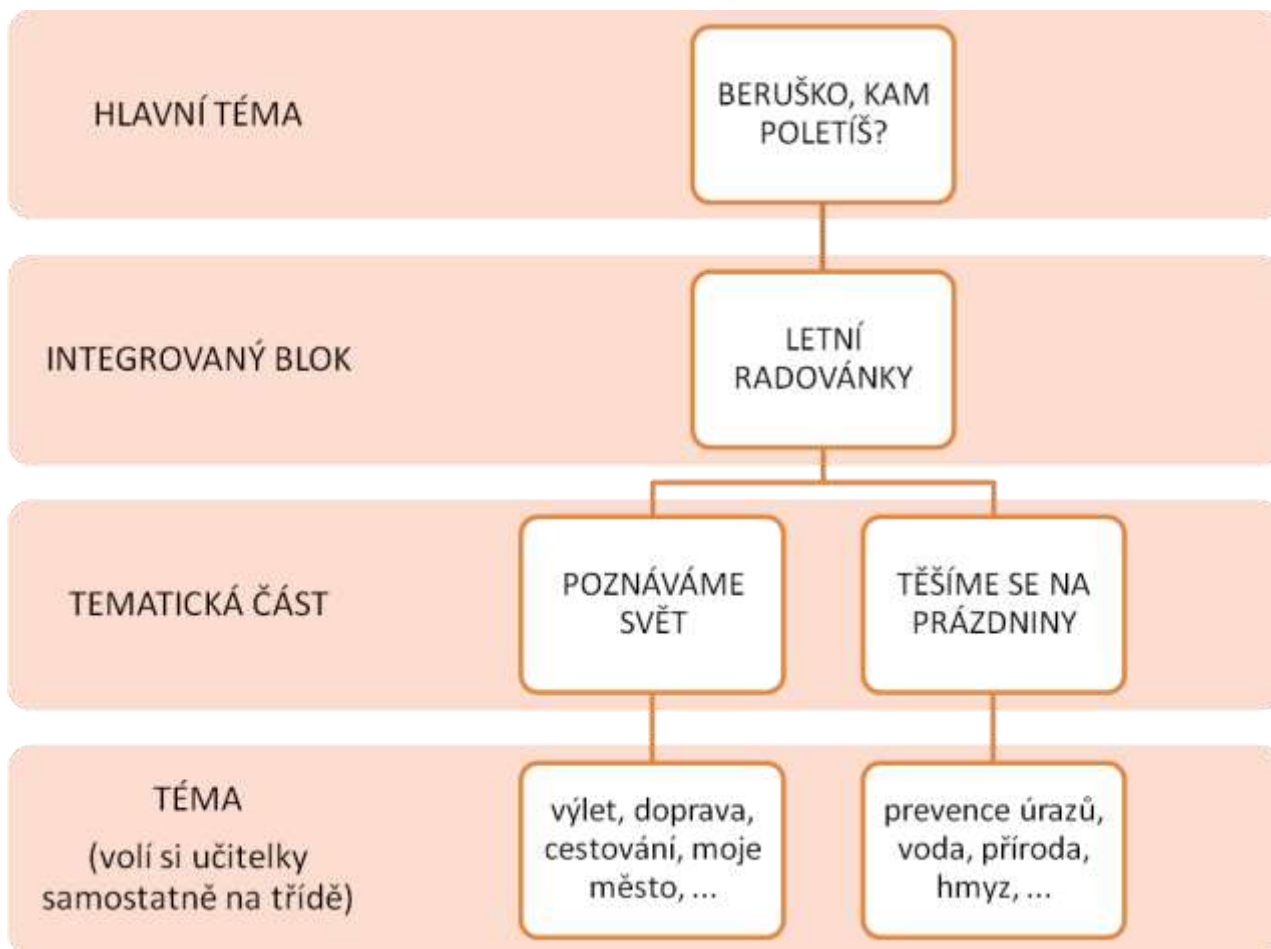
- Přirozené i zprostředkované poznávání přírodního okolí, sledování rozmanitostí
- a změn v přírodě

Očekávané výstupy:

- Osvojit si elementární poznatky o okolním prostředí, které jsou dítěti blízké, pro ně smysluplné a přínosné, zajímavé a jemu pochopitelné a využitelné pro další učení a životní praxi
- Mít povědomí o širším společenském, věcném, přírodním, kulturním i technickém prostředí i jeho dění v rozsahu praktických zkušeností a dostupných praktických ukázek v okolí dítěte
- Mít povědomí o významu životního prostředí pro člověka, uvědomovat si, že způsobem, jakým se dítě i ostatní v jeho okolí chovají, ovlivňují vlastní zdraví i životní prostředí
- Rozlišovat aktivity, které mohou zdraví okolního prostředí podporovat a které je mohou poškozovat, všímat si nepořádku a škod, upozornit na ně

Rizika:

- Nedodržování pravidel péče o zdravé prostředí v provozu mateřské školy
- Špatný příklad dospělých



## 4. Integrovaný blok – LETNÍ RADOVÁNKY

CHARAKTERISTIKA INTEGROVANÉHO BLOKU

Výlety s  
beruškou

V integrovaném bloku Letní radovánky obvykle s dětmi připravujeme a následně realizujeme Zahradní slavnost, kdy se loučíme s dětmi, které končí docházku v mateřské škole. Povídáme si o planetě, na které žijeme nejen my, ale i jiné děti. Pozorujeme řeku, vodu, seznámíme se s nebezpečím, které nás může u vody potkat. Podnikáme Letní radovánky, volíme, poznáváme okolní přírodu a znaky jednotlivých ekosystémů. Prohlížíme mapy, knihy, povídáme si, kam jedou děti na prázdniny, kde se tyto země nacházejí. Letní období nám

umožní veškeré činnosti přenášet na školní zahradu, a tak máme větší prostor pro rozvoj fyzické zdatnosti, vytrvalosti, sebeovládání.

Během dvou týdnů prázdninového provozu si užijeme volnosti a pohody letních dnů. Většinu dne budeme na školní zahradě a zopakujeme si, co už všechno umíme.

V integrovaném bloku „Letní radovánky“ se zaměřujeme na tyto klíčové kompetence:

#### Kompetence k učení

*1/6 Odhaduje své síly, učí se hodnotit svoje osobní pokroky i oceňovat výkony druhých.*

*1/7 Pokud se mu dostává uznání a ocenění, učí se s chutí.*

#### Kompetence k řešení problémů

*2/4 Při řešení myšlenkových i praktických problémů užívá logických, matematických i empirických postupů; pochopí jednoduché algoritmy řešení různých úloh a situací a využívá je v dalších situacích.*

*2/6 Rozlišuje řešení, která jsou funkční (vedoucí k cíli), a řešení, která funkční nejsou; dokáže mezi nimi volit.*

#### Komunikativní kompetence

*3/6 Průběžně rozšiřuje svou slovní zásobu a aktivně ji používá k dokonalejší komunikaci s okolím.*

*3/8 Ví, že lidé se dorozumívají i jinými jazyky a že je možno se jim učit; má vytvořeny elementární předpoklady k učení se cizímu jazyku.*

#### Sociální a personální kompetence

*4/7 Při setkání s neznámými lidmi či v neznámých situacích se chová obezřetně; nevhodné chování i komunikaci, která je mu nepříjemná, umí odmítnout.*

*4/8 Je schopno chápat, že lidé se různí a umí být tolerantní k jejich odlišnostem a jedinečným.*

### Činnostní a občanské kompetence

*5/3 Odhaduje rizika svých nápadů, jde za svým záměrem, ale také dokáže měnit cesty a přizpůsobovat se daným okolnostem.*

*5/11 Ví, že není jedno, v jakém prostředí žije, uvědomuje si, že se svým chováním na něm podílí a že je může ovlivnit.*

*5/12 Dbá na osobní zdraví a bezpečí svoje i druhých, chová se odpovědně s ohledem na zdravé a bezpečné okolní prostředí (přírodní i společenské).*

## **LETNÍ RADOVÁNKY**

### **Dítě a jeho tělo**

Dílčí vzdělávací cíle:

- Osvojení si poznatků o těle a jeho zdraví, o pohybových činnostech a jejich kvalitě
- Osvojení si poznatků a dovedností důležitých k podpoře zdraví, bezpečí, osobní pohody i pohody prostředí
- Vytváření zdravých životních návyků a postojů jako základů zdravého životního stylu

Vzdělávací nabídka:

- Manipulační činnosti a jednoduché úkony s předměty, pomůckami, nástroji, náčiním, činnosti seznamující děti s věcmi, které je obklopují
- Činnosti relaxační a odpočinkové, zajišťující zdravou atmosféru a pohodu prostředí
- Příležitosti a činnosti směřující k prevenci úrazů, nemocí, nezdravých návyků

Očekávané výstupy:

- Mít povědomí o některých způsobech ochrany osobního zdraví a bezpečí a o tom, kde v případě potřeby hledat pomoc
- Zacházet s běžnými předměty denní potřeby, hračkami, pomůckami, drobnými nástroji, výtvarnými pomůckami, hudebními nástroji, běžnými pracovními pomůckami
- Zachovávat správné držení těla

Rizika:

- Nerespektování rozdílných tělesných a smyslových předpokladů a pohybových možností jednotlivých dětí
- Nedostatek či zkreslení elementárních informací o lidském těle, o jeho růstu a vývoji, o funkcích některých částí a orgánů, o zdraví i možnostech jeho ohrožení, způsobech ochrany zdraví a bezpečí
- Omezování spontánních pohybových aktivit, nepravidelná nabídka pohybových činností
- Nedostatečně připravené prostředí, nedostatečné vybavení náčiním, náradím

### **Dítě a jeho psychika**

Dílčí vzdělávací cíle:

- Rozvoj řečových schopností a jazykových dovedností receptivních (vnímání, naslouchání) i produktivních (výslovnost, mluvní projev)
- Vytváření základů pro práci s informacemi
- Získávání schopnosti záměrně řídit svoje chování a ovlivňovat vlastní situaci

Vzdělávací nabídka:

- Artikulační, řečové, sluchové a rytmické hry, hry se slovy, slovní hádanky, vokální činnosti
- Činnosti zaměřené na poznávání jednoduchých obrazně znakových systémů – písmena, číslice, symboly, ...
- Příležitosti a hry pro rozvoj vůle, vytrvalosti a sebeovládání



- Činnosti a příležitosti seznamující děti s různými sdělovacími prostředky – noviny, časopisy, knihy
- Přímé pozorování přírodních, kulturních i technických objektů i jevů v okolí dítěte
- Výlety do okolí
- Činnosti zaměřené k poznávání různých lidských vlastností, čím se lidé mezi sebou liší a v čem jsou si podobní
- Dramatické činnosti (předvádění různých typů chování člověka), mimické vyjadřování nálad (úsměv, pláč, hněv, zlobu)

Očekávané výstupy:

- Správně vyslovovat, ovládat dech, tempo i intonaci řeči
- Vyjadřovat samostatně a smysluplně myšlenky, nápady, pocity, mínění a úsudky ve vhodně zformulovaných větách
- Chápat slovní vtip a humor
- Utvořit jednoduchý rým
- Projevovat zájem o knížky, soustředěně poslouchat četbu, hudbu, sledovat divadlo, film
- Rozlišovat některé obrazné symboly (piktogramy, značky) a porozumět jejich významu a funkci
- Vnímat, že je zajímavé dozvídat se nové věci, využívat zkušeností k učení
- Ve známých a opakujících se situacích a v situacích, kterým rozumí, ovládat svoje city a přizpůsobovat jim své chování
- Vyjádřit souhlas i nesouhlas v situacích, které to vyžadují, odmítnout se podílet na nedovolených či zakázaných činnostech
- Uvědomovat si své možnosti i limity, přijímat pozitivní ocenění i případný neúspěch a vyrovnat se s ním

Rizika:

- Prostředí komunikačně chudé, omezující běžnou komunikaci mezi dětmi s dospělými
- Nedostatek příležitostí k poznávacím činnostem založených na vlastní zkušenosti
- Nepřiměřené nároky na dítě, časté negativní hodnocení, kdy dítě opakovaně prožívá pocit selhání

- Nedostatečné uznání a oceňování úsilí či úspěchů dítěte
- Příliš racionální, hotový a uzavřený výklad světa
- Omezený prostor pro vyjádření a uplatnění představivosti a mimo racionálního poznávání
- Jednání, které dítě pociťuje jako křivdu a vnímá jako násilí

## **Dítě a ten druhý**

Dílčí vzdělávací cíle:

- Vytváření prosociálních postojů
- Ochrana osobního soukromí a bezpečí ve vztazích s druhými dětmi i dospělými

Vzdělávací nabídka:

- Aktivity podporující uvědomování si vztahů mezi lidmi
- Hry a činnosti, které vedou děti k ohleduplnosti k druhému, k ochotě rozdělit se s ním, půjčit hračku, střídat se, pomoci mu, ke schopnosti vyřešit vzájemný spor
- Hry a situace, kde se dítě učí chránit soukromí a bezpečí své i druhých

Očekávané výstupy:

- Uplatňovat své individuální potřeby, přání a práva s ohledem na druhého, přijímat a uzavírat kompromisy, řešit konflikt dohodou
- Bránit se projevům násilí jiného dítěte, ubližování, ponižování
- Chovat se obezřetně při setkání s neznámými dětmi, se staršími i dospělými jedinci, v případě potřeby požádat druhého o pomoc

Rizika:

- Nedostatek pozitivních příkladů a vzorů prosociálního chování, málo vstřícné postoje dospělých k dítěti i k sobě navzájem

- Prostředí, které nabízí málo možností ke spolupráci a komunikaci s druhým
- Nedostatečná pozornost tomu, jak dítě řeší své spory a konflikty a druhým dítětem

## **Dítě a společnost**

Dílčí vzdělávací cíle:

- Vytvoření základů aktivních postojů ke světu, k životu, pozitivních vztahů ke kultuře a umění, rozvoj dovedností umožňujících tyto vztahy a postoje vyjadřovat a projevovat
- Vytváření povědomí o existenci ostatních kultur a národností

Vzdělávací nabídka:

- Hry a praktické činnosti uvádějící dítě do světa lidí, jejich občanského života a práce
- Aktivity přibližující dítěti svět kultury a umění a umožňující mu poznat rozmanitost kultur
- Hry zaměřené k poznávání a rozlišování různých společenských rolí (dítě, dospělý, rodič, učitelka, žák, role dané pohlavím, profesní role)

Očekávané výstupy:

- Zachycovat skutečnosti ze svého okolí a vyjadřovat své představy pomocí různých výtvarných dovedností a technik

Rizika:

- Nedostatek příležitostí k rozvoji uměleckých dovedností dítěte a k vytváření jeho estetického vztahu k prostředí, ke kultuře a umění
- Nedostatek příležitostí k nápravě jednání, které bylo proti pravidlu
- Potlačování autonomního chování dítěte v zájmu zkratkovitého dosažení vnější disciplíny a poslušnosti

## **Dítě a svět**

#### Dílčí vzdělávací cíle:

- Osvojení si poznatků a dovedností potřebných k vykonávání jednoduchých činností v péči o okolí při spoluvytváření zdravého a bezpečného prostředí a k ochraně dítěte před jeho nebezpečnými vlivy
- Poznávání jiných kultur

#### Vzdělávací nabídka:

- Poučení o možných nebezpečných situacích a dítěti dostupných způsobech, jak se chránit, využívání praktických ukázek varujících dítě před nebezpečím
- Hry a aktivity na téma dopravy, cvičení bezpečného chování v dopravních situacích, kterých se dítě běžně účastní, praktický nácvik
- Práce s literárními texty, s obrazovým materiálem, využívání encyklopedií a dalších médií
- Pozorování životních podmínek a stavu životního prostředí, poznávání ekosystémů
- Využívání přirozených podnětů, situací a praktických ukázek v životě a okolí dítěte k seznamování dítěte s elementárními dítěti srozumitelnými reáliemi o naší republice
- Ekologicky motivované hravé aktivity (eko-hry)
- Smysluplné činnosti přispívající k péči o životní prostředí a okolní krajinu, pracovní činnosti a pěstitelské a chovatelské, činnosti zaměřené k péči o školní prostředí, školní zahradu a blízké okolí

#### Očekávané výstupy:

- Uvědomovat si nebezpečí, se kterým se může ve svém okolí setkat, a mít povědomí o tom, jak se prakticky chránit
- Vnímat, že svět má svůj řád, že je rozmanitý a pozoruhodný, nekonečně pestrý a různorodý – jak svět přírody, tak i svět lidí

#### Rizika:

- Výběr a nabídka témat, která jsou životu dítěte příliš vzdálená, pro jeho vnímání a chápání příliš náročná

- Převaha zprostředkovaného poznávání světa (obraz, film)
- Nedostatek pozornosti prevenci vlivů prostředí, které mohou být pro dítě nezdravé a nebezpečné

## 7. EVALUACE

Jde o průběžné vyhodnocování vzdělávacích činností, situací a podmínek v mateřské škole, které nám poskytují zpětnou vazbu o kvalitě vlastní práce. Jde o systematický proces jehož výsledky využíváme ke zlepšování vzdělávacího procesu a podmínek za kterých se tento proces uskutečňuje. Evaluaci provádíme v oblastech stanovených rámcovým vzdělávacím programem.

### System evaluace průběhu, výsledků a podmínek mateřské školy v tabulce:

<b>CO</b> CÍL EVALUACE	<b>JAK</b> NÁSTROJE EVALUACE	<b>KDY</b> ČASOVÉ ROZVRŽENÍ	<b>KDO</b> KDO PROVÁDÍ EVALUACI
Soulad ŠVP z RVP PV	Porady Porovnávání textů RVP a ŠVP	Při každé změně RVP Legislativní změny Zásadní změny v MŠ Pravidelně po 3 letech	Vedení MŠ Učitelky Zaměstnanci
Plnění cílů ŠVP a RVP	Plánování Hospitace Vzájemné hospitace Pololetní hodnocení	Začátek školního roku 1. a 2. pololetí (září, leden, červen)	Učitelky Vedení MŠ
Podmínky vzdělávání	Evaluační dotazníky	Jedenkrát za rok	Všichni zaměstnanci MŠ

<p>Funkčnost jednotlivých TVP (vzdělávací nabídka)</p>	<p>Naplňování dílčích cílů  Naplňování individuálních cílů  Co bylo a nebylo splněno,  K čemu se vracet  Hodnocení z hlediska kompetencí</p>	<p>Po ukončení podtématu  1. pololetí při hodnocení  2. pololetí při hodnocení</p>	<p>Učitelky</p>
<p>Práce učitelky (autoevaluace)</p>	<p>V čem si věřím a jsem dobrá  Co preferuji  V čem se potřebuji zlepšit  Co se mi nedaří</p>	<p>2 x ročně  do 5. února  do 30. června</p>	<p>Učitelky</p>
<p>Výsledky vzdělávání u dětí</p>	<p>Záznamové listy jednotlivých dětí  Cílené pozorování  Výsledky činností dětí  Závěry hodnocení témat a podtémat,  Dosažené individuální cíle u dětí s IVP a PLPP,  s OMJ-vyhodnocení</p>	<p>Průběžně - 2 x ročně  1. Pololetí  2. Pololetí</p>	<p>Učitelky</p>

